

HETS·FR

HAUTE ÉCOLE DE TRAVAIL SOCIAL FRIBOURG

Rapport d'activité 2015

Hes·so

Haute Ecole Spécialisée
de Suisse occidentale

Fachhochschule Westschweiz

University of Applied Sciences and Arts
Western Switzerland

Impressum

Rédaction

La direction, les départements, et les services de la HETS-FR

Conception visuelle et mise en page

Corrado Luisotto – Grafix, Fribourg

Photographies

© HETS-FR

© Charly Rappo, couverture, pp. 8, 10, 24

© Vistaplus – Peter Burri, p. 48

Impression

Imprimerie St-Paul, Fribourg

Sommaire

Editorial	5
Une année en bref	6
Des missions – Participer, produire et contribuer	8
Formation initiale	
Une année de mouvement	10
Quand l'association des étudiant-e-s s'adresse aux diplômé-e-s	12
Diplômé-e-s, travaux de Bachelor et prix	13
Orientation Service social : 10 bougies et des projets encore !	18
Master HES-SO en travail social : mise en place d'un cursus à options	19
Formation continue	
Une année de transition	20
Prestations de service	
Innovation – prévention – valorisation orientent la mission « prestations de service »	22
Recherche appliquée et développement	
Entre exigence scientifique et ancrage dans les réalités et enjeux du travail social	24
Relations internationales	
Dynamisme et diversification	26
En chiffres	28
Recherches – Mandats – Activités scientifiques et de transfert	30
Recherches en cours	32
Mandats	35
Activités scientifiques et de transfert	37
Comptes et budget	46
Perspectives 2016-2020	48
Personnel	50



ÉDITORIAL

Une année de transition



En tant que telle, chaque année a ses particularités, et 2015 ne coupe pas à ce précepte. Si l'on a parlé de consolidation et de développement – notre ancienne version du plan stratégique en faisait état – pour les années antérieures, « transition » est le terme qui caractérise la période sous revue.

Une période de passage, dira-t-on, qui a vu notre école, suite à l'entrée en vigueur de la nouvelle loi HES-SO//Fribourg, réaliser, au 1^{er} janvier déjà, son transfert de la DICS à la DEE, changement notoire s'il en est! 2015 a également été l'année d'un changement au niveau de la direction avec, au mois de juin, la mise en place d'une direction ad intérim. Le temps passe, tellement vite parfois, que ces mutations paraissent maintenant lointaines, tant il est vrai que ce temps, qui est une pression aussi, nous incite à porter notre regard, encore et toujours plus, sur ce qui est à venir, sur la promesse d'un futur qui ne devrait cesser de nous donner des fruits goûteux et colorés à récolter.

Alors, ce rapport d'activité que vous avez maintenant sous les yeux, quelle importance lui accorder? Au-delà de l'exercice formel, la rédaction puis la diffusion de ce document permet non seulement de disposer d'une photo à un moment donné de l'état de notre institution, mais il permet, par comparaisons successives, de prendre la mesure des évolutions qui ont été relevées dans ses différentes éditions. Cela prend sens en montrant d'où nous sommes partis en début d'étape et ce que nous avons traversé. Un goût de voyage... Et puis, il y a aussi des événements qui ont eu lieu, de ceux que l'on veut graver dans l'album de souvenirs, comme ce moment symbolique de la pose de la

première pierre pour ce qui deviendra – à l'été 2018, probablement – le bâtiment qui réunira la HETS-FR et la HEdS-FR; l'occasion de déposer sous les fondations du bâtiment un message aux générations futures comportant des indications historiques ainsi qu'un message disant comment nous pensons que le travail social aura évolué dans 100 ans. Et ce n'est pas tout: un projet fondamental qui a bien avancé en 2015 et qui a pu aboutir en ce début 2016 est celui concernant nos pôles de compétences: dire quelles sont

2015: année de transition entre consolidation, développement et innovation: le passé comme tremplin vers l'avenir

nos expertises, nos thématiques centrales de travail, dans quel sens nous voulons développer nos activités et comment nous voulons orienter nos champs d'action, voilà qui constitue un acte fondateur qui va nous permettre d'établir notre prochain plan stratégique.

Au-delà de ces aspects de transition, il y a aussi des constantes: les missions qui sont les nôtres et les valeurs qui encadrent celles-ci; l'occasion, ici, de remercier nos collaboratrices et collaborateurs qui investissent toute leur énergie pour mener à bien leurs activités afin de réaliser les premières et de défendre les secondes.

Sur ces fondements, à n'en pas douter, gageons que le chemin trouvera sa trace vers une nouvelle étape qui mettra en valeur l'innovation. Mais de cela, nous en reparlerons dans un an, lors de la prochaine édition du rapport d'activité. Alors, rendez-vous pris?

Jean-Paul Ménetrey,
Directeur ad interim

2015

Une année en bref



Entrée en vigueur de la Loi sur la HES-SO Fribourg

Avec l'entrée en vigueur de la Loi HES-SO//Fribourg, le 1^{er} janvier 2015, la HEF-TS change de nom et devient la Haute école de travail social Fribourg. La nouvelle loi regroupe au sein de la Direction de l'économie et de l'emploi (DEE) les 4 Hautes écoles fribourgeoises (Haute école d'ingénierie et d'architecture, Haute école de gestion, Haute école de santé et Haute école de travail social), sous l'égide d'une Direction générale conduite par Jean-Etienne Berset.

Ces nouvelles dispositions légales impliquent des modifications importantes pour la HETS-FR. En effet, le Comité de direction, présidé par Jacques Spérisen durant plus de 25 ans, prend également fin. L'article 33 de la nouvelle loi HES-SO//FR prévoit pour chaque école la constitution d'un Conseil spécialisé, «organe consultatif, d'appui et de conseil».



START Forum des métiers

La HETS-FR était à nouveau présente au Forum des métiers, sur le stand HES-SO Fribourg! Durant 5 jours, des membres du personnel et des étudiant-e-s se sont associé-e-s pour aller à la rencontre des élèves de 7^e et 8^e Harmos (12-14 ans).

La participation à cette manifestation permet aux étudiant-e-s de parler de leur formation et de se mettre dans une posture de futur-e-s professionnel-le-s du travail social. La proximité en âge et en statuts favorise l'implication des jeunes élèves qui abordent facilement les étudiant-e-s. Au travers de jeux interactifs visant la participation, l'entraide et la collaboration, les visiteurs ont pu expérimenter des aspects de mise en liens, de mobilisation de ressources et de coopération, valeurs qui sont au cœur des professions sociales.

Cette année un accent particulier a été mis sur l'orientation en Service social.



A la rencontre des directions

La HETS-FR organise régulièrement des échanges avec les directions des institutions et des services avec lesquels elle collabore. En 2015, elle a choisi de sortir de ses murs pour aller à la rencontre de ses partenaires directement sur leurs lieux de travail. Pour une école dont les étudiant-e-s proviennent d'un vaste bassin géographique (Fribourg, Neuchâtel, Jura, mais aussi parfois de la Berne francophone et du Canton de Vaud), ce pas symbolise le renforcement d'une collaboration essentielle avec les terrains de la pratique professionnelle. Deux rencontres ont été organisées, une sur Fribourg (CFPS – Seedorf) et l'autre dans le Canton de Neuchâtel (Fondation Les Perce-Neige – Cernier). Ces deux institutions, parmi tant d'autres, accueillent et forment des étudiant-e-s à la pratique professionnelle. La formation «en alternance intégrative» ne pourrait pas se poursuivre sans cet indispensable partenariat interinstitutionnel.



Penser en commun l'orientation de la HETS-FR

Réunissant l'ensemble du personnel (enseignement, recherche, administration, technique), le séminaire institutionnel du 2 septembre 2015 avait pour buts de réfléchir aux orientations communes et aux points de convergence entre missions, projets, compétences; d'actualiser l'identité institutionnelle et de faire émerger des pistes de développement. Le fruit de ce travail collectif devait offrir des repères pour les futurs choix stratégiques et financiers de l'école.

Réalisé en plusieurs étapes thématiques, en alternant travaux en sous-groupes et plenum, il entendait également favoriser l'expression de chacun-e, consolider la complémentarité entre le personnel (PAT, PER), entre les différentes fonctions, contribuer à renforcer l'intégration et le sentiment d'appartenance au sein de l'école. Les réflexions produites serviront à l'élaboration du plan stratégique 2016-2020 de la HETS-FR.



Premier coup de pelle pour le nouveau bâtiment

Le crédit de construction du bâtiment commun aux Hautes écoles de travail social et de santé ayant été accepté par le peuple fribourgeois en 2014, les travaux ont pu démarrer. Un premier coup de pelle symbolique a été donné, le 16 septembre 2015, par Messieurs les Conseillers d'Etat Vonlanthen (DEE) et Ropraz (DAEC) accompagnés des architectes Messieurs Bruttin (architecte cantonal) et Semadeni (architecte du projet).

Le bâtiment comportera 28 salles de cours, 4 auditoriums, une soixantaine de bureaux ainsi que des laboratoires pratiques. Il permettra de répondre aux besoins des deux Hautes écoles qui ont vécu un développement important ces dernières années et offrira un cadre d'enseignement adapté aux enjeux actuels. Un rapprochement du plateau de Pérolles favorisera les synergies avec les Hautes écoles et l'Université qui s'y trouvent déjà. L'ouverture est prévue en 2018.



Journée romande des proches aidants

Le 30 octobre, les organismes du canton concernés se sont mobilisés afin de faire connaître et reconnaître le travail des proches aidants. Divers événements ont été organisés dans l'espace public et dans les institutions (conférences, visites, rencontres) du canton.

Sous le slogan de « Nous sommes tous et toutes les proches aidants de quelqu'un, au moins une fois dans notre vie », la HETS-FR est allée à la rencontre de la population. Sur un stand, au sein d'un centre commercial, elle a créé des contacts, dialogué avec les passant-e-s et recolté des informations sur le vécu de proche aidant. Sous forme d'un mini sondage, elle s'est approchée de leurs réalités, de leurs motivations et de leurs besoins.

Une synthèse des résultats de ce sondage sera mise en ligne sur le site internet de la HETS-FR.



DES MISSIONS

Participer, produire et contribuer



Par chacune des missions qui lui sont confiées par la Confédération (formation initiale – niveau Bachelor et Master –, formation continue, recherche et prestations de services), la HETS-FR privilégie et renforce sa participation à la société civile, au monde académique et aux champs professionnels. Ainsi, elle active, en continu, ses réseaux de partenaires et collabore étroitement avec les milieux professionnels, associatifs et politiques, ainsi qu'avec les institutions publiques et privées.

Au travers des parcours des étudiant-e-s et de leurs lieux de pratique, la HETS-FR développe des contacts étroits avec les terrains professionnels et leurs enjeux. Par les mandats et les recherches, qui sont des opportunités de mobiliser ses expertises, la HETS-FR contribue à mieux connaître les besoins sociaux, les questions sociales émergentes, à collaborer à des développements et des changements structurels dans les institutions et les services, ainsi qu'à évaluer des politiques publiques.

L'augmentation des échanges et des collaborations à l'international, la mise en place de conventions malgré le contexte politique et les votations du 9 février 2014, montrent, là encore, que la HETS-FR fait le bon pari en misant sur l'ouverture et le partenariat.

FORMATION INITIALE

Une année de mouvement



2015 a été une année de mouvement. Comme chaque année ? Non, davantage. Les mouvements en personnel ont été particulièrement nourris, demandant des adaptations constantes dans l'organisation du travail et au niveau pédagogique. Les projets entamés ont aussi été nombreux et, assurément, porteurs de nouvelles dynamiques pour le futur.

2015 a été une année de mouvement, marquée notamment par des départs parmi le corps professoral, compensés par autant d'arrivées. Les partant-e-s ont laissé des traces, des apports ; ils et elles ont aussi emporté avec eux leurs compétences spécifiques. Les arrivant-e-s ont amené leurs propres expertises, ils et elles ont intégré l'équipe professorale et l'institution, ont pu entamer leur intégration grâce à leur travail dans les modules d'enseignement dont ils/elles ont reçu la responsabilité. Le secrétariat académique a aussi vécu une mue, avec des départs et des arrivées, et leur corollaire d'activités à réaménager et à réaffecter.

Des responsabilités au niveau du Département ont été redistribuées : qu'il s'agisse du bureau de

la formation pratique ou encore des orientations spécifiques (Education sociale et Service social). Cela a été l'occasion de faire un bilan, de repenser le présent et de se projeter dans l'avenir. A titre d'illustration, un module en Education sociale a été largement remanié pour renforcer les enseignements sur le droit de l'enfant et plus généralement la protection de l'enfance. Une réflexion a aussi été entamée autour de la formation aux soins corporels envers les personnes en situation de handicap (la lacune avait été mise en avant par certains terrains de la pratique professionnelle). En orientation Service social, d'importantes démarches ont été faites auprès des terrains professionnels afin de renforcer la possibilité pour les étudiant-e-s d'effectuer des visites exploratoires, et ce dès le début de leur formation à la HETS-FR. Cette

démarche s'insère dans un mouvement plus vaste de collaboration avec les employeurs, collaboration entamée il y a 10 ans (la formation spécifique des assistantes sociales et assistants sociaux à la HETS-FR a vu le jour en 2005 (cf. p. 18) et est appelée à se renforcer ces prochaines années compte-tenu notamment des besoins importants en personnel qualifié).

D'autres projets d'envergure sont en chantier. Pour ce qui est des travaux de Bachelor, l'avancée en 2015 a été majeure. Dans le souci de permettre aux étudiant-e-s de pouvoir terminer leur formation dans les délais fixés, un important travail de refonte a été poursuivi, nécessitant une réflexion fondamentale sur les objectifs visés ainsi que sur les modalités pédagogiques. Sur impulsion du domaine travail social, ce travail a aussi été inscrit dans une réflexion plus globale de cohérence de la formation Bachelor des Hautes écoles. Cette démarche doit permettre de mieux définir les apports de la formation initiale, du Master consécutif en travail social ainsi que des diverses offres de formation continue (formations courtes

et postgrades). Le travail de conceptualisation a été réalisé: il a été présenté au corps professoral de la HETS-FR ainsi qu'à des partenaires externes (directeurs/trices de travaux de Bachelor en particulier). Courant 2016, le nouveau dispositif sera aussi soumis à un panel d'employeurs pour en tester l'adéquation (tout comme les enseignements en école et les périodes de formation pratique sur le terrain, le travail de Bachelor doit déboucher sur l'acquisition ou le renforcement de compétences professionnelles).

Dans la même veine, celle d'une amélioration des conditions-cadre accompagnant la formation de la HETS-FR, une réflexion a été entamée autour du renforcement des mesures de soutien aux études. La démarche, encouragée par le Rectorat pour l'ensemble des Hautes écoles de la HES-SO, vise en particulier le renforcement des «soft skills». Il arrive que, malgré un parcours de formation préalable ainsi qu'un examen dit «de régulation», des étudiant-e-s montrent des difficultés d'apprentissage, principalement dues à des lacunes méthodologiques (lecture et synthèse de textes scientifiques, organisation de la pensée), voire d'expression orale et écrite (plus généralement au niveau des compétences communicationnelles). Ces lacunes devraient être comblées par la mise en place de soutiens ponctuels, dès l'entrée en formation, évitant ainsi à des étudiant-e-s de se trouver en situation d'échec dès les premières évaluations de modules.

Les bases sur lesquelles sera placée la démarche d'évaluation du Plan d'études cadre ont été jetées en 2015. La première phase prévoit des sondages auprès du corps professoral, d'ancien-ne-s étudiant-e-s et d'un panel d'employeurs

Sur impulsion du Rectorat, la HETS-FR a pu organiser une rencontre avec une experte de l'approche dite de la «classe inversée». A contre-courant par rapport aux approches pédagogiques traditionnelles, la classe inversée vise – comme son nom l'indique – une inversion non pas des rôles mais plutôt de la dynamique d'apprentissage et du «scénario pédagogique». L'enseignement ne se déroule plus selon le schéma classique de la transmission de professeur-e à étudiant-e, mais se base sur le travail préalablement accompli par l'étudiant-e (entre deux séquences d'apprentissage, dans du «temps de travail personnel» en classe, voire à domicile). L'espace-classe devient un lieu d'échanges, un laboratoire d'expériences.

Révolution pédagogique, réinvention de vieux préceptes, effet de mode...? En tout cas, une occasion précieuse de réflexion pour le corps professoral, une dynamique propice à l'innovation pédagogique et la possibilité d'implémenter – même sur une échelle réduite – de nouvelles modalités de travail avec les étudiant-e-s.

L'évaluation des enseignements demeure un important terrain d'exploration de la HETS-FR. Au centre trône l'enjeu de la qualité: d'abord de l'enseignement en tant que tel (l'innovation pédagogique en fait partie), ensuite de son évaluation. La démarche d'évaluation est implantée de longue date à la HETS-FR et les professeur-e-s en tiennent dûment compte dans un souci d'amélioration constante de leurs enseignements. En 2015, un projet a été entamé dont l'objectif principal est une plus grande



Futur en tous genres- Nouvelles perspectives pour filles et garçons



Le 12 novembre, la HETS-FR a accueilli 19 garçons de 10^e Harmos dans le cadre de la journée «Futur en tous genres» portée par le Bureau de l'égalité hommes-femmes et de la famille du canton de Fribourg (BEF). Chacun a pu expérimenter des aspects professionnels du travail social grâce aux activités proposées, notamment au travers d'un atelier de «Découverte du travail social».

Les étudiant-e-s de la HETS-FR sont à 75% des femmes: il est important de prêter une attention soutenue à la promotion du travail social auprès des garçons.

harmonisation des pratiques à tous les niveaux (récoltes systématiques d'informations auprès des étudiant-e-s, traitement et analyse des données, retour aux participant-e-s). Le travail se poursuivra tout au long de l'année 2016 et tiendra aussi compte de l'évolution de la démarche d'évaluation du Plan d'études cadre menée par le domaine travail social.

FORMATION INITIALE

Quand l'association des étudiant-e-s s'adresse aux diplômé-e-s !



L'association des étudiant-e-s de la HETS-FR est composée d'étudiant-e-s de la HETS-FR provenant de toute la Suisse, des différentes orientations en travail social, de culture et d'âge divers. En 2015, elle repose sur deux comités complémentaires. L'un s'occupe des aspects formels (présidence, secrétariat, comptabilité, ...) l'autre, plus informel, se veut organisateur d'aspects plus festifs (Noël, rencontres conviviales, ...). A l'occasion de la cérémonie de remise des Bachelors, au nom des étudiant-e-s en formation, les co-présidentes ont pris la parole à deux voix pour féliciter les nouveaux et nouvelles diplômé-e-s.

« Bonjour à tous, bonjour à toutes,

Lorsque l'école m'a demandé d'écrire un discours pour la remise des diplômes, je me suis demandé si j'allais, comme mon prédécesseur Jonas Pernoud, utiliser une métaphore pour vous parler de l'année passée dans cette école ou évoquer des aspects liés au travail social. Finalement j'ai décidé de vous parler à cœur ouvert, comme je le ferais avec un ou une ami-e.

Actuellement en deuxième année de la HETS-FR, je commence à rédiger mon projet de Bachelor.

Je prépare mes examens, inquiète de savoir si je vais les réussir, ou non. Je ne peux m'empêcher de me demander quel sentiment ce doit être d'obtenir son diplôme de Bachelor et d'être à votre place.

Cela me rend aussi nostalgique, car je ne peux m'empêcher de me dire que même si nous travaillons beaucoup (ou pas) nous vivons des choses fortes avec nos camarades, des moments de stress, d'incertitude ou même de « prises de tête », mais nous traversons aussi des moments de rire, voire de fou rire. (...)

J'ai envie de vous dire bonne chance et courage pour ce que vous allez commencer. C'est vrai, le nouveau, l'inconnu, ça peut faire peur. Cependant, je pense que vous avez en mains toutes les clés pour réussir à aller de l'avant. Même si vous faites des erreurs, ou que vous avez de la difficulté, au fond, ce n'est pas si grave ! Comme on nous l'a si souvent répété en cours : « le travail social, être travailleur travailleuse social sociale, ça s'apprend et se réapprend chaque jour ». Nos théories, nos idéaux et nos certitudes sont sans cesse bousculés, et ce qui est bien c'est que vous aurez toute la vie pour y faire face.

Alors, au nom du Comité, je souhaite que la « force soit avec vous » pour votre vie professionnelle. Félicitations, merci et surtout, bon vent ! »

De Charlotte Yerly et Charlotte Bourquin,
Association des étudiant-e-s

FORMATION INITIALE

Diplômé-e-s, travaux de Bachelor et prix**Aeberli Séphora**

Les liens sociaux des détenus en prison.

Amacher Angela

L'expérience parentale dans un contexte de toxicomanie : Quelles sont les représentations des mères ?

Angéloz Florence, Mardones Mirna

La fragilité psychique des clients : Comment les assistants sociaux des services sociaux régionaux du canton de Fribourg y font face ?

Anicic Stephan

Comment les adolescent-e-s placé-e-s en institution fribourgeoise spécialisée perçoivent la relation d'autorité avec les éducateurs et les éducatrices sociales ?

Ansias Elodie

La collaboration parents-éducateurs dans l'application de la méthode Teacch : Comment est-elle perçue par les parents d'enfants avec trouble du spectre de l'autisme ?

Baur Vincent Cédric

Entrée en formation professionnelle initiale pour les jeunes adultes sortant d'un SEMO/PRÉFO.

Boisadan Julien

Le travail, base de l'intégration ?

Braatz Markus

SNOEZELLEN Le bien-être par l'accompagnement.

Carrel Fanny, Chuard Virginie

Je travaille donc je suis. Réinsertion socioprofessionnelle et mobilité réduite.

Cattin Cindy, Sottas-Ballaman Stéphanie

Le travail social en milieu scolaire : une intervention face à l'absentéisme scolaire.

Chaignat Ophélie, Jacopin Lorraine

Conseillers école-famille ; regards sur leur collaboration avec les parents.

Chételat Aline

Comment les jeunes adultes bénéficiaires de l'aide sociale accèdent-elles et accèdent-ils aux pratiques culturelles ?

Colliard Julie

Portrait de l'intervention des éducateurs sociaux dans les modules d'activités temporaires et alternatifs à la scolarité (MATAS 1).

Corsano Sabrina

Compétences parentales et maintien de l'enfant dans son milieu familial : Interventions des éducateurs et éducatrices AEMO quand l'enfant fait l'objet d'une mesure de protection.

Cuennet Laetitia, Di Capua Letizia

Population suisse semi-nomade. Les Yéniches dans leur processus d'insertion socioprofessionnelle.

De Gasparo Tais

L'enfant placé et sa double appartenance aux parents biologiques et à la famille d'accueil.

De Matos Franco Valente Carina, Willemin Amandine

L'accompagnement social au désendettement en travail social.

Demierre Nadia

Consommation de cannabis en foyer pour adolescents : Le regard et l'intervention des éducateurs sociaux.

Dominé Julien, Dugon Lena

Educateur référent : une fonction, des rôles et des enjeux.

Dougoud Ludovic, Duc Caroline

Annoncer sa séropositivité à son enfant.

Dubois Nicolas Georges

Accompagner des personnes avec un handicap mental avançant en âge et vivant en institution : Moyens activés par les éducateurs et éducatrices avec le réseau primaire...

Ducrest Floriane, Guerry Charlotte

Re-présentation du métier d'assistant social.

Dunand Virginie

La représentation de parents fribourgeois au sujet de l'intégration scolaire de leur enfant en situation de handicap.

Ekoli Margot

Non mais allô quoi! T'as vu ce que tu regardes? Autour de la télévision: quel accompagnement pour les enfants au sein des foyers?

Esteve Quentin

Quels sens les assistant-e-s sociales-aux des services sociaux régionaux neuchâtelois attribuent-ils au lien de confiance avec le bénéficiaire?

Etter Virginie

Des femmes en mouvement : la peinture entre terre d'origine et terre d'accueil.

Fischer Myrtha Vera

Les assistantes sociales et assistants sociaux face à la violence verbale.

Fleury Meizoso Catherine

La pratique des ASE et leur collaboration avec les équipes professionnelles dans les établissements médico-sociaux du canton de Fribourg.

Fornerod Aurélie, Merlin Ghislaine

Comprendre et soutenir la personne polyhandicapée dans sa qualité de vie.

Gachoud Solange

La thérapie avec le cheval : Une fenêtre vers la libération.

Gaillard Léa

La prévention des fugues répétitives.

Gerber Raphaël, Sanders Jeremy

Placements, déplacements, des placements: récits de jeunes qui ne savent pas où se placer.

Gilliéron Christel

Harcèlement entre pairs au Cycle d'Orientation.

Gardon Aurélie, Hofstetter Sarah

Comment les professionnels accompagnent-ils les personnes vieillissantes en situation de handicap dans les institutions fribourgeoises?

Gomez Barrios Mélanie Suzanne, Gunst Claudia

L'intervention précoce comme réponse à la prise en charge du surpoids dans les foyers éducatifs.

Guédât Gaëlle, Rastelletti Elodie

La collaboration avec des parents migrants dans le cadre du placement de leur-s enfant-s.

Guillaume Janelise, Minguely Laura

Quelles sont les stratégies d'intervention mises en place par les éducateurs sociaux face aux gestes ou aux menaces suicidaires de personnes présentant un trouble psychique?

Haab Marguerite,**Raspo Pascale Hélène Josette**

De la qualité dans les institutions sociales.

Hagi Nuur Siham

La participation citoyenne des agents sympas dans le projet cantonal Communes sympas.

Huguenin-Bergenat Guillaume

Les représentations des rôles des pères dans l'accompagnement d'enfants placés en institution. Comment les éducateurs et les éducatrices disent pouvoir attribuer une place et tenir compte des pères et de leurs rôles dans l'accompagnement d'enfants évoluant en institution?

Jeanmonod Nadia

Distance et proximité dans la relation d'aide avec des personnes toxicodépendantes : stratégies mises en œuvre par les travailleurs sociaux.

Joris Claire-Lise

La prise en charge des violences sexuelles en internat.

Jungo Pascal, Sauser Damien

Devenir adulte suite à un placement. Quelques enjeux de l'accompagnement vers l'autonomie.

Kisslig Julie

L'application de la bienveillance en collectivité. Etude de l'application de la bienveillance dans des foyers résidentiels accueillant des enfants de 0-6 ans.

Kobi Laetitia

Ados borderline – à la recherche de nos limites. Regard sur l'équipe pluridisciplinaire.

Lachat Adeline

Les logiques d'action des personnes toxicodépendantes en vue d'une réinsertion professionnelle au cœur de l'accompagnement du travailleur social.

Lutzelschwab Diane

Les stratégies éducatives dans l'intervention auprès de mineurs non accompagnés (MNA).

Maillard Caroline Cécile

Les cahiers de bord, quelle aide pour l'organisation des sorties/loisirs des personnes avec une déficience intellectuelle?

Matalon Christine

Et alors, ça change quelque chose? Liens entre la contribution d'assistance et les relations interpersonnelles.

Maureille Christophe

L'identité professionnelle des infirmiers en milieu psychiatrique.

Mauron Yelenah

La qualité de vie pour les requérants mineurs non accompagnés de Suisse romande résidant en foyer éducatif.

Montavon Emmanuelle

L'intégration socioprofessionnelle des personnes sourdes dans le monde du travail. Quels obstacles et quels facilitateurs?

Morel Christelle

Dispensée du travail de Bachelor de par sa formation antérieure.

Moser Maëlia

Quels sens les TSHM donnent-ils à leurs interventions auprès des jeunes de la rue ?

Mouchipou Chinmoun Conrad

Comment les conjoint-e-s des personnes souffrant de trouble bipolaire parlent-ils/elles de leurs vécus ?

Mucci Tiziana

Logement et précarité : quels enjeux ?

Musy Mélissa, Pohl Mafalda Chiara

Regards croisés sur le partenariat entre éducateur référent et parent d'enfant placé.

Nadot Michaël

Educateur social : Des compétences en équilibre instable, entre cadre institutionnel et besoins de l'enfant.

Ogi Tarantini Noémie Angela

Les jeunes arrivant en fin de placement, entre formation, majorité et accès au monde du travail : quel accompagnement mis en place par les éducateurs et les éducatrices.

Oppliger Mélina

La représentation du rôle de l'agent de prévention en milieux festifs.

Pasquier Fanny, Reis Ricardo

Les comportements défis : une gestion quotidienne pour les parents d'enfant présentant un trouble autistique.

Perrenoud Jonas, Pontes Lozano Lucia Nina

Les adolescents de 13 à 18 ans placés en institution et leur utilisation de Facebook au travers du quotidien des éducateurs et de leurs actions.

Pfenniger Nathalie

Avoir un enfant atteint de trisomie 21. Quelles incidences la trisomie 21 d'un enfant a-t-elle sur le quotidien et sur l'identité des parents (personnelles, familiales, sociales...)?

Racine Emmanuelle

Assistants sociaux et requérants d'asile : Quelles stratégies sont utilisées pour gérer les tensions ?

Ramarokoto Taratra Aina

Gestion des conflits dans une relation d'aide : quelles stratégies adoptent les assistants sociaux ?

Repond Umiglia Lucie Maud

L'accompagnement des personnes poly-toxico-dépendantes vieillissantes dans les structures d'accueil à bas seuil.

Rosselli Elisa

Etre éducateur porteur d'autorité. Comment l'éducateur perçoit-il l'autorité qu'il exerce dans sa relation éducative avec l'adolescent placé en foyer ouvert ?

Ruffieux Séverine

La transmission d'informations sensibles concernant des personnes adultes ayant une déficience intellectuelle.

Ruffieux Stéphanie

Le chien d'assistance et l'homme : Quels apports au quotidien ?

Russo Michela, Silva Marie

Parent d'enfant déficient : quel parcours ! Entre impacts, besoins et prestations

Saghir Frédéric

Aider à s'aider soi-même. La collaboration entre éducateurs de l'action éducative fribourgeoise en milieu ouvert et les parents usagers dans une optique de développement du pouvoir agir.

Saner Christophe

Pratique des jeux vidéo en foyer d'éducation. Tour d'horizon romand.

Senderos Marine

Qualité de vie et vieillissement des personnes déficientes intellectuelles : Comment les directeurs d'institution font face à ce nouveau défi ?

Simonet Sandrine

La reconnaissance sociale en dehors des sentiers battus du monde du travail.

Spigariol Danielle

Les suspicions et les stratégies de prévention de la maltraitance physique mises en place par les éducateurs de la petite enfance : Le cas du canton de Neuchâtel.

Taggiasco Fanny

La relation fraternelle avec un enfant atteint d'autisme à travers le regard parental.

Terreaux Sophie

Le vécu au quotidien de personnes adultes souffrant de schizophrénie et domiciliées dans le canton du Jura.

Tola Alicia

Le travail éducatif avec des adolescents ayant un attachement insécurisé.

Tschopp Joyce

Dispensée du travail de Bachelor de par sa formation antérieure.

Utermann Kathlyn

La communication interculturelle dans la coopération au développement.

Vallélian Cloé

Logement et précarité : quels enjeux ?

Voirol Yvan

L'utilisation des mesures de contrainte avec les adolescents placés : quelles ressources mobiliser ?

Winkler Valérie

L'accompagnement éducatif d'adultes touchés par des déficiences intellectuelles. Partenariat, utopie ou réalité sur le terrain ?

Wolf Baldé Sarai

La communication interculturelle entre les demandeurs d'asile et les professionnels du social : Le vécu des Africains subsahariens vivant dans des centres d'hébergement dans le canton de Fribourg.

Prix**Bénédicte Muller**

La gestion des situations d'autorité dans la relation entre agentes de probation et prévenus.
Prix HETS-FR 2015

Catherine Fleury Meizoso

La pratique des ASE et leur collaboration avec les équipes professionnelles dans les établissements médico-sociaux du canton de Fribourg.
Prix Gérontopôle Fribourg



Diplômé-e-s 2015



FORMATION INITIALE

Orientation Service social: 10 bougies et des projets encore !



2015 fut une année spéciale pour l'orientation Service social de la HETS-FR. Il y a 10 ans, déjà, qu'elle a ouvert ses portes en tant qu'orientation spécifique de la formation en travail social. Et comme elle reste jeune et dynamique !

Lancé en 2005, le mouvement se poursuit : actualisation constante du programme de formation, extension du réseau de places de formation professionnelle et des partenariats avec les terrains, ainsi que valorisation de la profession auprès des étudiant-e-s fraîchement immatriculé-e-s afin d'assurer la relève professionnelle de demain.

Depuis son ouverture, la formation des assistantes et assistants sociaux s'est réalisée dans des classes peu nombreuses (généralement entre 20 et 25 étudiant-e-s). Cette configuration favorise l'implication des professionnel-le-s en devenant ainsi que le développement de compétences transversales. De nombreuses possibilités de travail d'équipe sont offertes et exploitées.

En dehors des activités dans le champ de la formation et du partenariat avec les terrains, l'orientation s'est investie dans la recherche sur des questions sociales d'actualité, telle l'insertion socioprofessionnelle des jeunes adultes et les trajectoires des bénéficiaires de l'aide sociale. Les résultats obtenus permettent d'enrichir les cours avec des connaissances pointues et actuelles.

Deux grands défis se posent pour la formation en Service social : d'une part, elle doit permettre aux étudiant-e-s d'acquérir des compétences pour faire face aux situations, de plus en plus complexes, des bénéficiaires ; d'autre part, les assistantes et assistants sociaux de demain doivent pouvoir répondre à de nouveaux besoins découlant d'un contexte social et politique en constante mutation, et proposer des actions sociales innovantes.



Entr'Actes

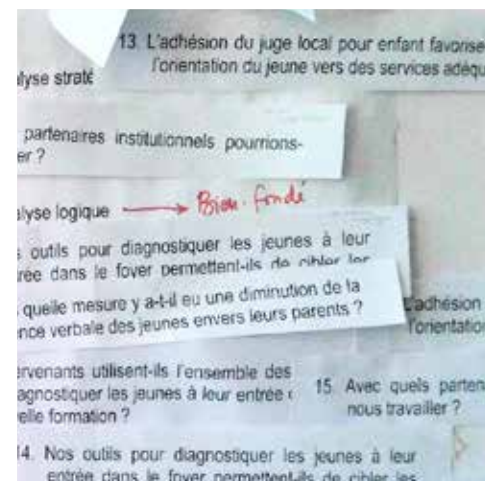
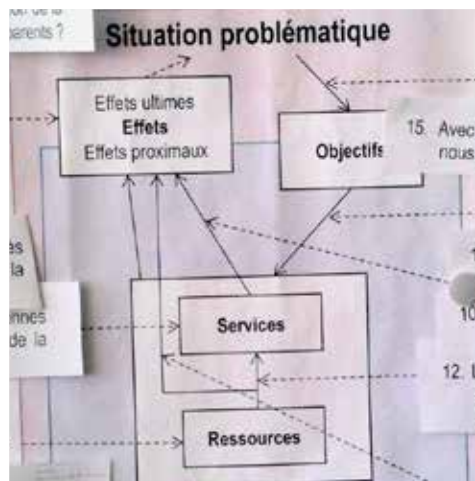
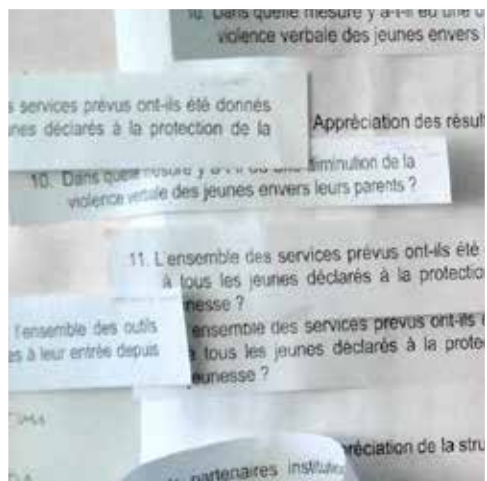
2015, année du jubilé, a été l'occasion de conceptualiser, développer et préparer des activités pour sortir du rythme quotidien.

Entr'Actes veut offrir un espace périodique pour favoriser la réflexion, offrir une pause, permettre le temps du débat et du ressourcement dans lesquels seront convié-e-s professionnel-le-s du terrain, étudiant-e-s et formateurs/trices. Une opportunité pour réfléchir ensemble à l'évolution du métier d'assistant-e social-e au prisme des transformations sociales et politiques récentes. Des journées d'étude, des conférences, des tables rondes, des expositions prendront place au gré de l'actualité sociale.

Entr'Actes sera lancé le 28 septembre 2016.

FORMATION INITIALE

Master HES-SO en travail social: mise en place d'un cursus à options



A la rentrée académique 2014-2015, 30 étudiant-e-s étaient admis-e-s au Master HES-SO en travail social. Ce nombre s'est élevé à 49 à la rentrée 2015-2016. La HETS-FR participe activement à la réalisation de cette formation offerte au niveau romand.

Le Master HES-SO en travail social (MA-TS) s'inscrit dans la structure HES-SO Master; il implique les quatre hautes écoles du domaine travail social de la HES-SO et la Scuola universitaria professionale della Svizzera italiana (SUPSI). Les cours ont lieu à Lausanne pour le programme principal et dans les sites de rattachement des professeur-e-s pour les ateliers de recherche, le suivi des travaux de Master et les stages de recherche.

Durant l'année 2015, le MA-TS a fait l'objet d'une réorganisation importante, avec l'introduction de deux options, l'une centrée sur l'analyse des champs et des dimensions du travail social, la seconde sur le pilotage d'interventions et l'innovation dans les terrains du travail social. Cette réorganisation vise à mieux répondre à une demande croissante des partenaires de terrain

qui recherchent des travailleurs sociaux et travailleuses sociales capables de mener des études de besoins, de conduire des projets d'innovation au sein d'une structure (par exemple le développement d'une nouvelle prestation) ou de contribuer à l'évaluation d'un dispositif. Le programme a été remanié avec l'introduction d'un module essentiel (obligatoire) centré sur la gestion de projets. Les ateliers de recherche thématiques ont également été modifiés: une partie de ces ateliers reste centrée sur l'analyse, l'autre étant davantage orientée vers le pilotage de projets. En parallèle, un travail de réflexion visant à renforcer l'ancrage du Master dans les différents profils et niveaux de formation en travail social a été mené en collaboration avec les partenaires professionnels et politiques de la formation. Pour l'année 2016, l'objectif est de poursuivre le développement des

options avec la mise en place d'un module permettant d'encadrer spécifiquement les étudiant-e-s qui réalisent un projet d'innovation dans le cadre de leur formation.

Quatre professeur-e-s HETS-FR sont responsables de modules dans le Master, en lien avec les pôles de l'école: Jean-François Bickel «Enjeux du vieillissement et innovations en travail social», Geneviève Piérart «Participation sociale et handicap: accompagnements, interventions et évaluations», Marie-Claire Rey-Baeriswyl «Recherche-intervention & Evaluations» et Dolores Angela Castelli Dransart «Université d'été du travail social», dont l'édition 2015 a eu lieu à Shandong University, Jinan, en Chine sur le thème de «Aging and social inclusion». Plusieurs autres professeur-e-s apportent leur contribution en tant qu'intervenant-e-s dans les modules, expert-e-s dans les jurys de soutenance des travaux de Master et/ou directeurs ou directrices de stages de recherche. Ainsi, durant l'année 2015, un étudiant a réalisé un stage au sein d'une équipe de recherche dirigée par une professeure de la HETS-FR.

FORMATION CONTINUE

Une année de transition



La transition est un passage, un pont reliant les deux rives d'un fleuve tranquille et tumultueux à la fois. La transition est aussi source d'inspiration et d'innovation, dans la manière de concevoir la formation continue à la HETS-FR et dans les moyens techniques pour en faire la promotion.

2015 a été une année particulière pour le Département Formation continue de la HETS-FR. Le poste de responsable est resté vacant et un intérim a été organisé, assuré dans un premier temps par le directeur de l'école puis par les responsables du Département Formation initiale. L'intérim est une transition : il demande à la fois le maintien des acquis, leur consolidation parfois, mais il représente aussi une occasion de bilan, de regard évaluatif. Un travail a été entamé autour de l'offre de formations courtes. Le Département réfléchit notamment à leur adéquation, à leur capacité de répondre aux besoins des terrains professionnels auxquels elle s'adresse en particulier. Cette évaluation va se poursuivre au cours de l'année 2016.

2015 a été l'année du renouveau dans les moyens techniques pour soutenir et promouvoir l'offre en

matière de formation continue. Un outil informatique a été conçu, en collaboration avec la Haute école d'ingénierie et d'architecture (HEIA-FR). Le catalogue classique, en format papier, a cédé sa place à une offre en ligne, automatiquement adaptée à tout support numérique (ordinateurs, tablettes et smartphones). Tout en maintenant la ligne graphique propre à la HETS-FR, permettant ainsi d'en préserver l'identité, l'outil propose désormais une gestion nettement plus souple de la programmation des formations et de leur promotion.

Les enjeux liés à un tel choix ont été soupesés. Abandonner le format papier auquel la HETS-FR et son « public cible » étaient habitués n'est pas anodin : le côté sensible, le toucher, le plaisir de découvrir des contenus en tournant les pages d'un support physique ont été mis en regard de

la réactivité assurée par l'offre en ligne, de la liberté par rapport aux délais de production du catalogue – sans omettre les coûts financiers inhérents à son impression. C'est un choix, un pari dont il s'agira d'évaluer les apports, afin de comprendre s'ils apportent une plus-value pour les participant-e-s.

Il en va aussi du renforcement de la capacité à offrir des formations continues, dans un contexte pléthorique et de grande concurrence entre centres de formation. Comment se démarquer ? Comment proposer des offres permettant aux professionnel-le-s de mettre à jour leurs connaissances et compétences, mais aussi d'en acquérir et d'en développer de nouvelles ? Quelle réactivité avoir par rapport à l'actualité sociale et ses répercussions dans l'intervention sociale au quotidien ? Des démarches d'amélioration ont été entamées en 2015, pour renforcer le transfert des résultats de la recherche scientifique dans les formations continues, qu'il s'agisse des recherches menées par la HETS-FR ou par des personnes ou institutions partenaires. A titre d'illustration, les avancées les plus récentes dans les connaissances sur

l'autisme représentent de précieuses connaissances pour de nombreux terrains de l'éducation sociale. Il en va de même des cours liés aux actualités, comme par exemple ceux concernant les phénomènes migratoires ou l'intervention sociale auprès de personnes de confession musulmane; cours qui ont rencontré un beau succès.

Une réflexion en profondeur sur l'implication de la HETS-FR au niveau des formations courtes et postgrades (CAS, DAS et MAS) a aussi débuté en 2015. Un projet mené au niveau du domaine travail social de la HES-SO examine la possibilité de regrouper des activités de formation continue (mise en commun de ressources et de compétences entre les quatre écoles de la HES-SO, renforcement des collaborations tant au niveau organisationnel que des moyens

pédagogiques, meilleures synergies en termes de communication, etc.).

Comment se démarquer, proposer des offres permettant aux professionnel-le-s de mettre à jour leurs connaissances et compétences, et d'en acquérir et d'en développer de nouvelles ?

confectionnées «à la carte» (formations en institution ou commandées sur mandat) mais aussi des formations postgrades dans lesquelles le corps

Là encore, l'enjeu est de taille pour la HETS-FR, l'offre de formation continue étant aussi un vecteur fondamental de collaborations avec nos partenaires et mandants: pouvoirs publics, milieux associatifs, terrains de la pratique du travail social. La présence de la HETS-FR sur le territoire, cantonal et intercantonal, en fait un centre de formation connu et reconnu. Les évaluations effectuées tout au long de l'année montrent que les formations offertes sont appréciées, qu'il s'agisse de formations courtes, de celles qui sont



Diplôme de formateur et formatrice en PPH (Processus de Production du Handicap)



Les enseignements qui portent sur la question du handicap ont une place centrale dans l'histoire de la HETS-FR, en formation initiale et continue. Le 1^{er} décembre, 20 participant-e-s au Cycle de formation sur le PPH ont reçu leur diplôme. Elles et ils deviennent «formateurs/trices PPH en institution», dans une démarche de promotion et de participation sociale pour les destinataires de leur intervention sociale.

professoral de la HETS-FR est fortement impliqué (notamment le CAS s'adressant aux praticiennes et praticiens formateurs, le DAS de Superviseur-e dans l'action sociale, éducative, psychosociale et de la santé).

De nouveaux projets ont été mis à l'étude ou approfondis en 2015, en collaboration avec d'autres Hautes écoles du domaine travail social ou d'autres partenaires associatifs: CAS en Travail social hors murs et CAS en Action humanitaire et travail social.

PRESTATIONS DE SERVICE

Innovation – prévention – valorisation orientent la mission « prestations de service »



Dans la poursuite dynamique du service à la cité, en lien à des partenariats vivants, la valorisation des compétences et la capitalisation des connaissances acquises permettent de développer des projets innovants dans une logique de prévention.

Porté par différent-e-s professeur-e-s et le Département des prestations de service, le service à la cité est une mission pleine de sens parce que ces collaborations donnent accès à des enjeux institutionnels emblématiques et mettent en lumière des questions liées aux politiques sociales. Elles sont des opportunités d'approfondir différents défis relatifs à l'évolution des problématiques sociales, de constituer des connaissances nouvelles, d'adapter les interventions. En effet, c'est au cœur de ces collaborations engageantes que se développent des réponses innovantes entre acteurs et équipes mandataires.

Trois types de mandats se sont déployés cette année¹ : des recherches mandatées (évaluations développementales, étude de besoins, etc.), des activités de formation sur mandat et des démarches de développement organisationnel.

20 sollicitations ont été reçues, 21 offres conçues sur demande, 29 mandats étaient en cours, 17 mandats contractualisés, 15 se sont terminés et diverses valorisations ont été réalisées². Les mandats proviennent de sollicitations de directions d'institutions, d'administrations. 2015 a permis de remporter plusieurs appels d'offre (de cantons, de fondations, d'offices fédéraux) auxquels les professeur-e-s ont répondu.

Les thématiques nombreuses, articulées entre elles, peuvent être nouvelles ou éprouvées.

- Le suicide, travaillé dans de précédents mandats et dans les autres missions, s'est déployé en 2015, essentiellement dans des activités de formation mandatées organisées pour des publics variés du monde de la santé et de l'enseignement (enseignant-e-s des cycles d'orientation de cantons romands, médiateurs/trices,

médecins et soignant-e-s, etc.) pour renforcer les compétences d'analyse diagnostique et d'accompagnement dans une perspective de prévention des risques suicidaires.

- La gestion de la violence et des incivilités est abordée dans les formations mandatées depuis plus de 12 ans, notamment conçues, organisées et reconduites pour des collaborateurs/trices et des cadres de services publics.
- La multiculturalité, l'intégration des migrant-e-s ont été traitées dans une étude de besoins en lien avec la réalisation d'une rubrique spécifique intégrée au site internet de la Ville de Fribourg, adressée aux nouvelles et nouveaux habitant-e-s, dans l'idée de faciliter leur intégration. Ces thématiques ont également été travaillées dans une évaluation développementale d'un projet pilote de médiation culturelle et de promotion de l'accès à la lecture dans des quartiers populaires.
- La protection de l'enfance est un thème à la fois historique (cf. Formations à l'intervention dans le cadre des accueils extrascolaires dès 2000 et Formations pour les familles d'accueil en 2006

et 2009) et innovant ; elle fait écho à la parentalité traitée dans une évaluation participative, recherche-action, réunissant tant les mères en situation de toxicomanie que les professionnel-le-s des champs impliqué-e-s dans leur accompagnement.

Les mandats de développement organisationnel, conduits sous forme participative, sollicitent principalement des ressources autour des méthodologies et de l'éthique :

- L'analyse fonctionnelle des comportements (formations pour des institutions résidentielles de Suisse romande) propose des modèles de compréhension des comportements et contribue à construire, en équipe, des stratégies d'intervention adaptées aux interactions avec des personnes souffrant d'autisme ou en situation de handicap psychique.
- Par ailleurs, du côté des services sociaux de ces mêmes cantons, le Case management s'avère un instrument fort prisé qui encourage la réforme de pratiques d'intervention face aux cas complexes.
- Des processus de réflexions participatives autour des valeurs d'orientation, portant les activités associatives et institutionnelles, sont conduits.

L'innovation sociale est tout à la fois un thème relié aux mandats développés et une orientation que la HETS-FR entend promouvoir.

Dans cet esprit, les partenariats établis et la synergie entre des mandats ont permis de concevoir et de créer un film sur l'approche communautaire en travail social, opportunité de valoriser les projets sociaux novateurs. Faisant suite à un précédent outil créé, le site communes-sympas.ch (qui rend

compte des démarches d'un projet pilote cantonal autour de la qualité de vie), il est un nouvel instrument d'enseignement mais aussi une modalité de communiquer cette logique préventive. L'ap-

Prévention, logique d'innovation, recherche-action sont privilégiées pour déployer les mandats

proche communautaire en travail social contribue en effet, à trouver des réponses collectives à des besoins communs ; elle vise à améliorer les conditions de vie sur les plans social, économique et environnemental. Des interventions multiples (initiatives locales, associatives, programmes publics), articulées à la recherche sociale, défendent des droits, facilitent l'accès à des ressources et soutiennent le « vivre ensemble ».

Des évaluations développementales sont sollicitées pour établir les effets de projets pilotes innovants et permettre leur conduite éclairée. Une démarche de modélisation d'un dispositif novateur rend compte des axes d'intervention et des profils des intervenant-e-s sociaux.

La conceptualisation d'un instrument d'évaluation du stress pour les personnels des PME du canton de Fribourg éclaire la question de la santé au travail. D'autres projets, alliant la recherche et l'innovation sociale, élargissant les collaborations avec les communes, espace privilégié où se déploie l'action sociale, sont en cours.

Tous les mandats, reflets des défis institutionnels et politiques, permettent dès lors d'identifier les compétences professionnelles nécessaires à acquérir ou à adapter afin de maintenir nos formations en adéquation avec les réalités sur lesquelles les professionnel-le-s sont censé-e-s agir.



Découvrir l'approche communautaire en travail social



C'est facile... Un film bilingue, constitué de 5 chapitres et de bonus, relate l'origine de beaux projets, les acteurs impliqués, les actions menées et les résultats obtenus. Il montre la faisabilité des démarches dans des réalités locales différentes. Il est complété par un dossier pédagogique et des suggestions d'ateliers.

Les 4 modules de Master (cf. p.19) sont un espace privilégié de transferts des connaissances acquises dans les mandats qui contribuent à renforcer des compétences d'ingénierie sociale.

¹ Deux autres types de mandats sont développés à la HETS-FR : les guidances de processus collectifs (réflexions interactives, participatives) et les conduites de projets.

² Voir chapitre « Recherches – mandats – activités scientifiques et de transfert », p. 30 et suivantes.

RECHERCHE APPLIQUÉE ET DÉVELOPPEMENT

Entre exigence scientifique et ancrage dans les réalités et enjeux du travail social



Poursuivant le développement des années antérieures, 2015 a été marquée par le grand dynamisme des chercheuses et chercheurs de la HETS-FR. Tant sur le plan quantitatif que du point de vue de la richesse qualitative, ce dynamisme de la recherche répond aux objectifs du plan stratégique de l'école, comme à ceux de la stratégie Ra&D du domaine travail social et aux orientations du Rectorat.

En 2015, ce ne sont pas moins de 15 projets¹ de recherche libre ou mandatée qui étaient en cours. Parmi eux, la majorité, soit 9 (60 %), étaient financés par des fonds de tiers, les 6 autres par la HES-SO. Un autre fait réjouissant est la diversité des instances tierces de financement : 2 projets étaient financés par le Fonds national suisse de la recherche scientifique (FNS), 1 par la Commission fédérale pour la technologie et l'innovation (CTI), 2 par des Offices fédéraux (SECO et OFAS), 1 par une Fondation internationale (OAK), 1 par une Fondation suisse, 2 par des institutions du secteur social et des collectivités publiques.

Ces projets de recherche reflètent bien les 6 pôles de compétence de la HETS-FR et les articulations possibles entre eux. De fait, à une exception près,

tous les projets s'inscrivent ainsi dans 2 ou plusieurs pôles. Les thématiques « Handicaps, vulnérabilités et pouvoir d'agir » et « Marginalités, inégalités et intégration » font chacune l'objet de 6 projets, « Violences, conduites auto-dommageables et résilience » de 2 ; l'approche « Professions – Organisations – Régulations » est au centre de l'attention dans 11 projets, « Migration – Interculturalité » dans 3 et « Enfance – Jeunesse – Vieillesse » dans 2. L'objectif pour les années à venir est de continuer à renforcer la recherche sur ces 6 pôles et ainsi de mieux profiler l'école.

Il convient également de relever que parmi ces 15 projets plusieurs étaient menés en collaboration avec d'autres Hautes écoles universitaires : 2 l'étaient avec les Universités de Genève et de

Lausanne dans le cadre du Pôle de recherche national LIVES (ces projets incluant également 2 autres HETS du domaine), 1 avec la HETS-VS, 1 avec la Haute école de La Source, 1 avec l'Interkantonale Hochschule für Heilpädagogik Zürich. Un des objectifs de la HETS-FR est de développer ces collaborations, notamment avec les autres domaines de la HES-SO, et en particulier avec la santé, ce dans la perspective du développement des pôles de compétences de la HETS-FR et du déménagement dans un bâtiment commun avec la Haute école de santé Fribourg à l'horizon 2018.

La qualité des recherches menées à la HETS-FR est manifestée par la présence forte de ses chercheurs et chercheuses au niveau international ; cette projection est en retour une des conditions du développement de la recherche et, à ce titre, elle est un objectif prioritaire poursuivi tout au long de ces dernières années et qui est appelé à se prolonger dans le futur. En 2015, ce ne sont ainsi pas moins de 32 communications¹ qui ont été présentées dans 20 congrès ou colloques internationaux, impliquant une vingtaine de chercheurs

et chercheuses de la HETS-FR. A ceci se sont ajoutées 9 participations à des comités ou conseils scientifiques internationaux et 2 participations à des comités de rédaction ou de lecture de revues internationales.

Cette projection internationale de la recherche s'articule avec un fort ancrage régional. Ce dernier s'est manifesté en 2015 au travers des 2 recherches mandatées par des collectivités publiques et organismes régionaux et locaux et en ce que la majorité des autres recherches (8) impliquent dans leur mise en œuvre des collaborations avec les milieux professionnels ou de l'action publique. Il convient d'y ajouter les publications destinées aux milieux professionnels (7 en 2015); cette forme de valorisation est importante car elle permet non seulement à ceux-ci de prendre connaissance et de s'approprier les résultats des recherches, mais aussi, du coup, de susciter de leur part des demandes de prestations, par exemple sous forme de formation continue mandatée, de consultation à titre d'experts, d'invitation à des tables-rondes, etc., comme en témoigne la liste des activités plus loin dans ce rapport. Touchant par définition un public plus large, mentionnons aussi la dizaine d'interventions dans les medias réalisées durant l'année.

La volonté d'une recherche ancrée dans les tissus local et régional, et d'y établir des collaborations et partenariats permettant de mettre en commun les expériences et expertises et de développer ensemble des projets et activités qui répondent de manière innovante aux défis que posent les évolutions de la société, trouve également son expression dans la participation au Gérontopôle fribourgeois, dont la HETS-FR est un des membres

fondateurs. En 2015, celui-ci a organisé, à l'occasion de la Journée internationale de la personne âgée, un ensemble de manifestations et d'activités sur le thème « Y'a pas d'âge pour... »; « l'âgisme » constitue précisément un des thèmes des recherches que la HETS-FR entend mener sur la problématique du vieillissement. Un autre thème retenant l'attention de la HETS-FR est celui des proches aidants: en 2015, cet intérêt s'est notamment concrétisé par la participation à l'organisation du volet fribourgeois de la Journée romande des proches aidants du 30 octobre (cf. p. 7).

Cette projection internationale notable de la recherche s'articule avec un fort ancrage régional

Les publications scientifiques sont un canal majeur de valorisation des recherches – en même temps qu'une condition d'obtention de projets dans les instances scientifiques nationales et internationales. Sur ce plan, le succès est appréciable puisqu'on en a compté 18 en 2015¹.

Un objectif majeur pour l'ensemble des Hautes écoles universitaires, et notamment pour la HES-SO, est la promotion de la relève. A sa modeste échelle, la HETS-FR y apporte sa contribution au travers de la bourse de relève qu'une de ses chercheuses (Giada de Coulon) a obtenue auprès de la Commission scientifique du domaine travail social (le seul domaine qui connaît ce type de programme); ce financement lui a ainsi permis durant 2015 de mener sa première recherche en tant que cheffe de projet. Toujours au chapitre de la relève, ajoutons les 5 codirections ou participations à des jurys de thèses enregistrées cette même année. Il convient de rappeler à ce propos que si le doctorat est une des voies de promotion de la relève (une des voies seulement, mais cruciale cependant du point de vue de la recherche en travail social), il représente aussi un enjeu clé



La HETS-FR contribue à la Journée de la personne âgée:



En collaboration avec la Croix-Rouge, la HETS-FR a contribué à la matinée de réflexion sur « Les aînés peuvent-ils encore nous aider? ».

Des résident-e-s du Foyer Sainte Jeanne-Antide sont venus jouer à la Wii (bowling) avec les étudiant-e-s durant la pause de midi. « Quel plaisir de parler avec cette belle jeunesse » a lâché le centenaire faisant ses premiers essais avec la Wii...

pour asseoir la position du travail social dans le paysage des Hautes écoles et sa reconnaissance en tant que discipline à part entière.

¹ Voir chapitre « Recherches – mandats – activités scientifiques et de transfert », p. 30 et suivantes.

RELATIONS INTERNATIONALES

Dynamisme et diversification



Le contexte de mondialisation et d'accélération des mutations est au cœur des questionnements et préoccupations actuels, il exige et favorise le développement d'échanges internationaux dans les domaines de la formation, de l'intervention professionnelle en travail social et de la recherche.

L'année 2015 a été marquée par des changements fondamentaux et profonds touchant de façon massive le champ du travail social, plus particulièrement dans le domaine de l'asile, des migrations et des politiques y relatives. Les activités des Relations Internationales se sont ajustées à ces défis majeurs tout en poursuivant et renforçant les missions et les axes suivants :

- Soutenir et développer la mobilité des savoirs, des personnes et des pratiques, visant à faire émerger de nouveaux questionnements, ainsi que des velléités de comparaisons et de mutualisations des connaissances et des pratiques professionnelles
- Renforcer la perspective analytique qui vise la mise en circulation et en évidence des réalités du travail social dans différents pays, la compréhension des contextes, parfois dans une visée

comparative: la perspective interventionniste s'intéresse notamment aux rapports Nord-Sud et à l'intervention auprès des personnes migrantes.

- Renforcer l'internationalisation des formations en termes d'atout pour leurs accréditations, la reconnaissance et l'équivalence des diplômes.

En 2015, la HETS-FR a poursuivi ses efforts pour dynamiser l'internationalisation de ses différentes missions, notamment en les articulant au sein d'une même convention. Un exemple emblématique est celui de la convention qui existe entre la HES-SO//FR et l'Université de Moncton. Dans ce cadre, différents projets ont vu le jour en 2015 :

- Une recherche conjointe «Expérience des parents ayant un enfant sourd» dont la responsabilité est portée par Pr. G. Piérart (HETS-FR) et Pr. Ch. Gaucher (Moncton).

- Des mobilités d'étudiant-e-s IN & OUT.

Des ressources limitées n'empêchent pas la HETS-FR d'afficher des ambitions internationales. Le réseautage à l'international trouve sa force dans la logique de collaboration qui règne au niveau du domaine travail social, notamment au sein du Groupe de Travail (GT) « Relations Internationales du domaine travail social romand (RITS) ». Pour la 6^e année consécutive, la HETS-FR en partenariat avec l'eesp¹ collabore à différents projets avec l'Université de Ouagadougou et l'Institut National de Formation en Travail Social à Ouagadougou, au Burkina Faso :

- Co-élaboration d'une esquisse de recherche présentée au R4D² « *Vocational and professional development and integration for school leavers (15 -25 years old) in the capital cities of Burkina Faso, Senegal and Benin* ».
- Clarification du dispositif d'échanges d'étudiant-e-s au niveau Bachelor et 1 mobilité d'étudiante OUT.

La participation de la HETS-FR pour représenter le RITS au sein du groupe de travail « Relations

Internationales» de la SASSA³ se poursuit et offre des opportunités d'échanges de pratiques, de construction de futurs projets communs⁴ et de mobilités d'étudiant-e-s et de professeur-e-s au niveau national.

La HETS-FR poursuit ses efforts pour dynamiser l'internationalisation de ses différentes missions

En 2015, la HETS-FR s'est impliquée de manière conséquente dans la mise sur pied de l'Université d'été du travail social qui a eu lieu en Chine à Jinan dans le cadre d'une collaboration entre le domaine travail social de la HES-SO et l'Université de Shandong, sur le thème: «*Global Perspective on Social Inclusion and Aging: Policy and Practice*». Cette édition a eu un franc succès et a permis la mise en place des conditions d'un consortium international composé d'universités prestigieuses, dont le Boston College Graduate School of Social Work (USA) et l'Hebrew University de Jerusalem (Israël).

L'expertise pointue des professeur-e-s de la HETS-FR dans des domaines tels que la *marginalité urbaine*⁵, ou encore *les troubles du spectre autistique* est reconnue sur un plan international. Ils et elles sont régulièrement invité-e-s pour présenter les résultats de leurs recherches, leurs publications, et/ou à titre de consultant-e pour l'évaluation de programmes spécifiques.⁶

Accroître et soutenir la mobilité des étudiant-e-s et du corps enseignant est toujours à l'ordre du jour, malgré la suspension de la participation de la Suisse au programme Erasmus+ suite au résultat de la votation du 9 février 2014. Le travail d'information auprès des partenaires étrangers s'est poursuivi sur l'année 2015, afin d'explicitier les soutiens possibles aux projets communs.

Le dispositif de mobilité de la HETS-FR suscite de l'intérêt, puisque l'IRTS de Besançon (France) a sollicité la HETS-FR pour une présentation à l'occasion d'une journée consacrée à la mobilité au sein de l'UE (mai 2015).

La volonté d'implémentation d'une logique internationale en formation de base se poursuit, à travers des activités telles que le module d'approfondissement «Action Humanitaire et Travail Social», la collaboration avec le Festival International de Films de Fribourg et la création des Midi-Conférences.

Projets réalisés :

Jecker-Parvex, M. (2015, 21 mai). La mobilité, l'accompagner pour l'intensifier! Participation à la journée d'étude Travail social et Europe - La mobilité des étudiants et stagiaires en Europe: principes et réalités Journée organisée en partenariat avec l'IRTESS de Bourgogne et la Haute école de travail social Fribourg - HETS-FR

Ukelo-M'Bolo Merga, M.-C. (2015, 21 mai). L'expérience de mobilité: une mise en mouvement professionnalisante? Participation à la journée d'étude Travail social et Europe - La mobilité des étudiants et stagiaires en Europe: principes et réalités Journée organisée en partenariat avec l'IRTESS de Bourgogne et la Haute école de travail social Fribourg - HETS-FR

¹ Co-responsables du programme triennal 2015-2017: B. Steiger (eesp) et M.-Ch. Ukelo-Mbolo Merga (HETS-FR)

² Swiss Programme for Research on Global Issues for Development de la FNS et DDC

³ Conférence spécialisée des domaines du travail social dans les hautes écoles spécialisées suisses

⁴ International Course 2016 qui aura lieu au début décembre 2016 à Lucerne

⁵ En février 2015, Annamaria Colombo a été sollicitée pour siéger au sein du groupe d'expert-e-s pour l'évaluation du programme d'un organisme montréalais d'intégration sociale des jeunes - Montréal

⁶ En février 2015, Véronique Zbinden Sapin a été sollicitée comme évaluatrice au sein d'un comité d'évaluation pour un programme de subventions du Fond de Recherche du Québec Société et Culture (FRQSC) - Canada.



L'année 2015 en quelques chiffres

Processus en cours pour signature d'accord ou de convention

IRTS Nimes (France), Université de Montréal (Canada), Université Québec de Montréal (Canada)

Mobilités étudiant-e-s OUT

5 étudiantes - pays d'accueil: Ile Maurice, Sherbrooke (Canada), Angleterre, Montréal (Canada), Berlin (Allemagne)

Mobilités étudiant-e-s IN

5 étudiant-e-s - pays d'origine: France, Moncton et Montréal (Canada)

Professeur-e-s OUT

20 professeur-e-s - pays d'accueil: USA, Canada, Portugal, Russie, France, Inde, Belgique, Slovaquie, Chine

Professeur-e-s IN

Une dizaine de professeur-e-s IN: Canada, France, Belgique



Midi-Conférence

Les Midi-Conférences, mises en place par la HETS-FR, offrent un cadre d'échange et de partage pour analyser et penser l'actualité, qu'elle soit de proximité ou à l'international.

En novembre, Prof. S. Grenier, de l'Université du Québec en Abitibi (UQAT) - Canada intervient sur «Le travail social et les amérindiens au Canada: une histoire difficile dont plusieurs chapitres restent à écrire». En décembre, Prof. Ph. Gonzales, Université de Lausanne, propose de «*Penser (l') après Charlie: ou (re) penser les médiations là où il n'y en a pas...*».

2015 en chiffres

477 étudiant-e-s

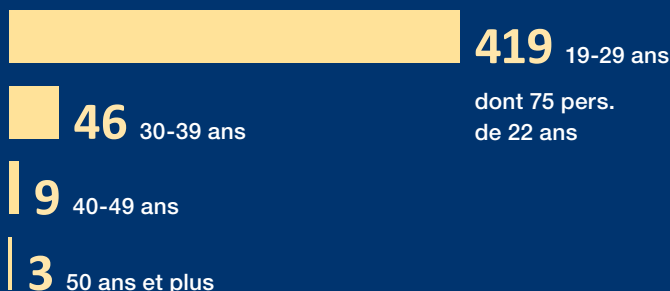
dont 147 en phase de réalisation de leur travail de Bachelor



76,9%

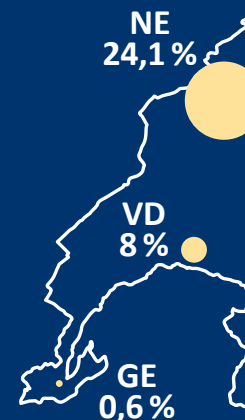
23,1%

Nombre d'étudiant-e-s par tranche d'âge



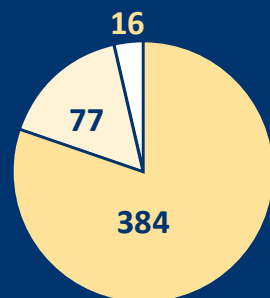
Domicile selon AHES

(accord intercantonal sur les Hautes écoles spécialisées = canton participant aux frais de formation de l'étudiant-e)



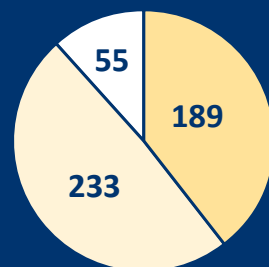
Répartition selon modalité d'études

- Plein temps
- En emploi
- Temps partiel



Répartition selon orientation

- Partie générique en travail social (orientation spécifique non confirmée)
- Orientation ES
- Orientation AS



Promotion 2015



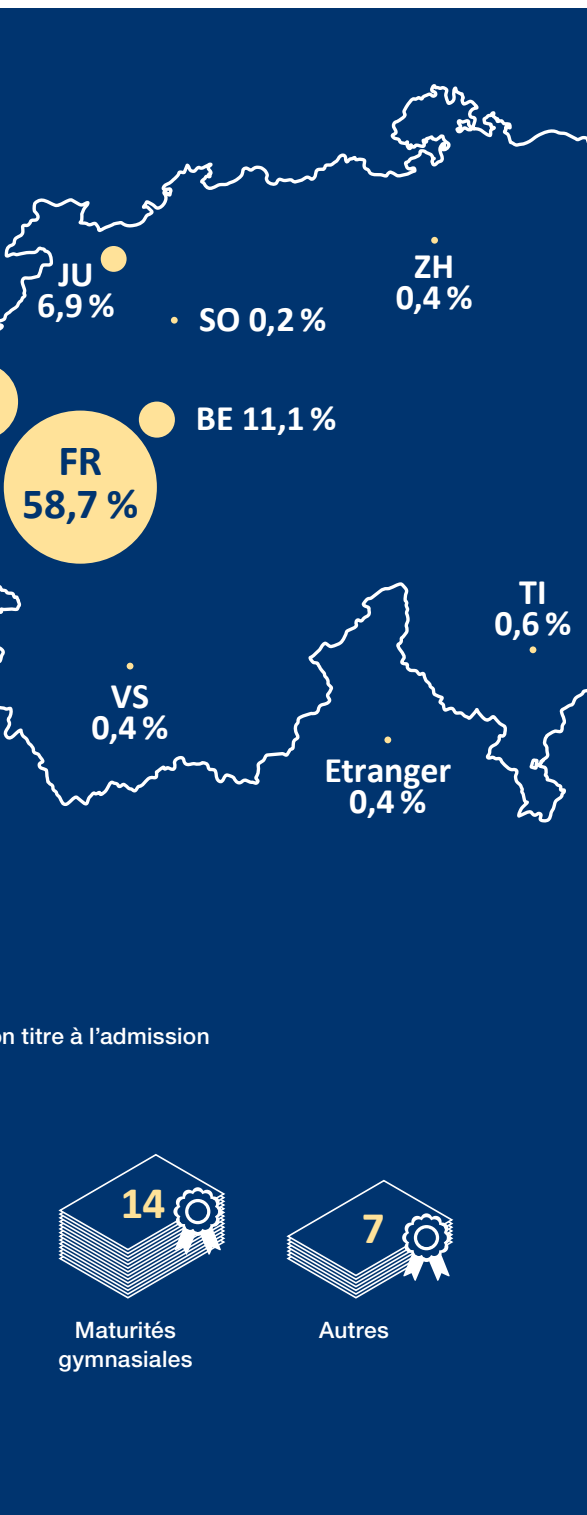
Maturités spécialisées travail social



Maturités professionnelles santé-social avec CFC d'assistant-e socio-éducatif/ve (ASE)



Maturités professionnelles

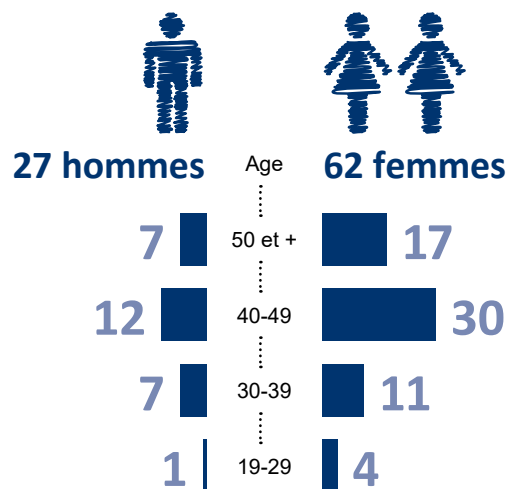


89

collaborateurs et collaboratrices

En 2015, la HETS-FR est composée de 52.5 équivalents plein temps (EPT) dont 32 pour le personnel enseignant, 4,4 pour le personnel scientifique et 16,10 pour le personnel administratif et technique. Vient s'ajouter à ces EPT un certain nombre de collaborateurs et collaboratrices engagé-e-s pour des directions de travaux de Bachelor. La HETS-FR collabore avec environ trois cents intervenant-e-s externes engagé-e-s sur mandat ou par des fonds tiers.

Le personnel de la HETS-FR est présenté sur le site internet : www.hets-fr.ch





2015

Recherches – Mandats Activités scientifiques et de transfert



La HETS-FR a mené tout au long de l'année un éventail conséquent de recherches et de mandats. Elle a également consenti un important travail pour en valoriser et transférer les résultats auprès des milieux scientifiques, professionnels et de l'action publique, ainsi qu'auprès de la société dans son ensemble, et pour leur faire bénéficier des expertises présentes au sein de l'école : publication d'ouvrages, articles et chapitres d'ouvrage ; diverses formes de communications lors de congrès, conférences ou journées thématiques ; intervention dans les médias ; diverses autres activités scientifiques et de transfert. Les pages suivantes présentent la liste de ces très nombreuses activités.

Une attention particulière a également été portée au déploiement des acquis et résultats des recherches et mandats dans l'enseignement initial Bachelor et Master, afin que les étudiant-e-s aient accès aux développements professionnels et aux enjeux du travail social les plus actuels.

Un même impératif de transfert, d'actualisation des savoirs et de confrontation aux thématiques et enjeux d'aujourd'hui anime le programme de formation continue, destiné aux professionnel-le-s, aux institutions et services, tant privés que publics, qui œuvrent dans le champ du travail social.

2015

Recherches en cours

Recherches libres

Les «auto-entrepreneurs des marges». Au-delà des stéréotypes, l'agentivité au prisme de l'intersectionnalité chez les «jeunes dealers africains» dans le quartier des Pâquis à Genève.
(2015)

Responsable HETS-FR : Giada de Coulon
Financement : HES-SO, Bourse de relève
Cette recherche s'attache à décrire une réalité sociale qui va au-delà des stéréotypes sur le «jeune dealer africain», des clichés véhiculés à son encontre par les paroles médiatiques et politiques, et de sa criminalisation. Grâce à un ancrage ethnographique, elle vise à comprendre l'insertion de ces jeunes hommes dans un quotidien précaire, leur positionnement et leurs identifications multiples, ainsi que leurs manières d'être acteur.

Etude sur l'autodétermination dans le domaine de déficiences intellectuelles : définition, compréhension et mise en œuvre au sein de la relation éducative.

(2015-2016)
Responsable HETS-FR : Annick Cudré-Mauroux
Coresponsable HETS-FR : Geneviève Piérart
Collaboratrice HETS-FR : Carla Vaucher
Financement : HES-SO
Ce projet vise à comprendre comment l'autodétermination est définie, comprise et mise en œuvre par les personnes avec des déficiences intellectuelles et par les professionnel-le-s de l'éducation sociale qui les accompagnent. Il entend développer une perspective critique du concept en le mettant à l'épreuve de la relation éducative, tout en s'appuyant sur une approche participative permettant l'expression des personnes avec des déficiences intellectuelles.

Dépister les violences au sein du couple et orienter les personnes auteures, victimes ou témoins : un enjeu pour les professionnel-le-s de l'action psycho- et médico-sociale.

(2015-2017)
Responsable HETS-FR : Christophe Flühmann
En collaboration avec la HETS-VS (S. Lorenz, requérante principale)
Financement : CTI
Ce projet vise à renforcer la détection des situations de violence grâce à l'élaboration d'une méthodologie innovante permettant à la fois une détection et une orientation accompagnée des personnes victimes et auteures. Il entend améliorer l'accès au réseau d'intervention spécialisée pour l'ensemble des personnes aux prises avec la violence dans le couple, notamment grâce à la conception d'un protocole adapté au champ du travail social complété par un module de formation.

Pôle de recherche national LIVES «Surmonter la vulnérabilité, perspectives du parcours de vie» – IP201 : Life-course vulnerability within social contexts – developing a dynamic, multidimensional and multilevel approach to vulnerability

(2015-2018)
Responsable HETS-FR : Jean-Luc Heeb
Direction : D. Spini et F. Bühlmann, Université de Lausanne
Financement : FNS
Ce projet vise a) une compréhension dynamique et multidimensionnelle de la vulnérabilité, b) l'inclusion des aspects institutionnels dans l'étude de la vulnérabilité et de la résilience, et c) l'étude des risques de vulnérabilité dans une perspective dynamique. La

HETS-FR est principalement impliquée dans le premier de ces trois volets, avec un accent sur la thématique de la pauvreté et précarité.

Pôle de recherche national LIVES «Surmonter la vulnérabilité, perspectives du parcours de vie» - IP213 : «Old age: vulnerabilities in the elderly population»

(2015-2018)
Responsables HETS-FR : Jean-François Bickel, Christian Maggiori
Collaborateur HETS-FR : François Geiser
Direction : M. Kliegel, Université de Genève
Financement : FNS

Le projet étudie d'une part comment le parcours de vie interagit avec les facteurs individuels et contextuels dans la vieillesse pour produire des situations de vulnérabilité; d'autre part comment les ressources individuelles, relationnelles et les dispositifs d'aide et de soins s'articulent pour faciliter/limiter les possibilités des personnes vieillissantes de faire face à ces situations (la HETS-FR est plus spécifiquement responsable de ce volet).

Perceptions and views of adolescents in Switzerland on sexual transactions between peers in return for material advantages (Représentations des adolescentes et adolescents en Suisse sur les transactions sexuelles entre pairs en échange d'avantages matériels)

(2014-2016)
Responsable HETS-FR : Annamaria Colombo
Coresponsables HETS-FR : Myrian Carbajal, Jean-Luc Heeb
Collaboratrices HETS-FR : Marlene Barbosa et Sandra Modica
Financement : OAK Foundation

Cette recherche étudie les représentations des adolescent-e-s, entre 14 et 18 ans, vivant en Suisse et leurs pratiques de transactions sexuelles entre pairs en échange d'avantages matériels, sur la base d'une méthodologie mixte (quantitative et qualitative). Elle doit permettre la mise en place de mesures de prévention et d'intervention efficaces.

Les professions de l'éducation sociale : quelle articulation dans la pratique ? Regards croisés des professionnel-le-s et des directions des institutions du handicap en Suisse romande.
(2014-2015)

Responsable HETS-FR: Valérie Perriard
Coresponsable HETS-FR: Alida Gulfi
Collaboratrice HETS-FR: Loana Cettou
Financement : HES-SO

Ce projet étudie l'articulation entre les professions de l'éducation sociale de niveaux de formation différents dans les institutions du handicap en Suisse romande et les enjeux qu'elle soulève. Croisant les points de vue des professionnel-le-s concerné-e-s et des directions, ce projet explore en particulier les logiques de division du travail entre ces professions, les spécificités de chacun de ces métiers et les potentiels recoupements, les espaces de coopération et de tension ainsi que les régulations mises en œuvre.

Collaboration entre les familles migrantes ayant un enfant en situation de handicap et les professionnel-le-s du travail social, de la santé et l'éducation.
(2013-2015)

Responsable HETS-FR: Geneviève Piérart
Coresponsable HETS-FR: Alida Gulfi
Collaboratrice HETS-FR: Elena Scozzari
Financement : HES-SO

Cette recherche s'intéresse aux trajectoires de migration des familles avec un enfant handicapé et aux stratégies et ressources qu'elles mobilisent pour surmonter des défis liés à la migration et au handicap. Elle explore également les représentations, attitudes et pratiques élaborées par les professionnel-le-s dans leur travail auprès des familles migrantes, à travers les récits de leur expérience de l'interculturel en milieu institutionnel.

Troubles précoces du développement et invalidité / Frühkindliche Entwicklungsstörung und Invalidität.

(2013-2015)

Responsable HETS-FR: Véronique Zbinden Sapin
En collaboration avec l'Interkantonale Hochschule für Heilpädagogik, Zürich (A. Eckert, requérant principal et C. Liesen, corequérant) et l'HETS & Sa-EESP, Lausanne (E. Thommen, corequérante).
Financement : OFAS

Ce projet a pour but de produire un bilan des accompagnements socio-éducatifs et des mesures renforcées offerts par les cantons suisses pour le suivi des enfants présentant des troubles neuro-développementaux, de la naissance à l'entrée dans l'âge adulte. L'offre d'accompagnement est documentée par l'analyse de la littérature, des données de la statistique publique et d'entretiens avec des expert-e-s. Sur la base des analyses, des recommandations sont formulées.

Suicide assisté : positionnements, enjeux et réponses professionnels des personnels soignants et sociaux au sein des institutions concernées par la problématique.

(2013-2015)

Responsable HETS-FR: Dolores Angela Castelli
Dransart

En collaboration avec la Haute Ecole de la Santé La Source, Lausanne (M. Fontaine, corequérant)
Collaboratrice HETS-FR: Elena Scozzari
Financement : HES-SO

De nature exploratoire et qualitative, ce projet de recherche vise à établir un premier aperçu des réalités vécues par les professionnel-le-s des institutions/services confrontés à des client-e-s qui demandent l'aide au suicide. Il vise à identifier les positionnements de professionnel-le-s, les modalités de réponse et d'intervention face à ces demandes, ainsi que les enjeux professionnels qui les sous-tendent.

L'adoption de la loi anti-mendicité à Genève : une mesure de gestion de la cohabitation urbaine. Représentations des acteurs concernés.
(2013-2015)

Responsable HETS-FR: Annamaria Colombo
Coresponsable HETS-FR: Caroline Reynaud
Collaboratrice HETS-FR: Giada de Coulon
Financement : HES-SO

Ce projet étudie les représentations des différents groupes d'acteurs concernés par l'adoption d'une loi anti-mendicité en 2007 à Genève, et les logiques subjectives qui peuvent éclairer les enjeux de cohabitation dans l'espace public. Il s'agit de comprendre comment la mendicité a été visibilisée comme problème socio-politique et comment son interdiction est légitimée sur le plan politique. Ce projet vise aussi à identifier les sens que cette loi revêt pour les acteurs qui occupent l'espace public.

Recherches mandatées

Evaluation développementale, quantitative et qualitative du Pôle Insertion (PI+) du canton de Fribourg.

(2014-2016)

Responsables HETS-FR: Jean-Luc Heeb, Marie-Claire Rey-Baeriswyl

Collaboratrice et collaborateur HETS-FR: Elena Scozzari, Hakim Ben Salah

Mandat obtenu sur appel d'offre et financé par le Secrétariat d'Etat à l'Economie (SECO), le Service de l'action sociale (SASoc) et le Service public de l'emploi (SPE).

Cette évaluation vise une meilleure compréhension des effets et du fonctionnement du PI+ (dispositif permettant l'intervention conjointe et intensive de spécialistes de l'insertion professionnelle et de l'action sociale); elle permet également de proposer des recommandations ainsi qu'un dispositif d'évaluation durable à des fins de monitoring et d'orientation de la structure.

Etude de besoins auprès des services communaux et des nouveaux/elles habitant-e-s afin de développer une rubrique à leur intention dans le cadre du site internet de la Ville.

(2015-2016)

Responsables HETS-FR: Geneviève Piérart, Marie-Claire Rey-Baeriswyl

Collaboratrice HETS-FR: Elena Scozzari

Mandat conduit et financé par la Ville de Fribourg, la Déléguée à la cohésion sociale.

Cette étude de besoins doit permettre de contribuer à l'élaboration des contenus et de la logique

de communication de la rubrique s'adressant aux nouveaux/elles habitant-e-s de la Ville de Fribourg. Elle contribue à un apprentissage organisationnel par le fait que les acteurs concernés sont parties prenantes de l'évaluation, y trouvent des éclairages renforçant leurs stratégies de contact avec les ayants droit et revisitent la notion de service public spécifiquement dans ses dimensions symboliques et culturelles.

Evaluation développementale d'un projet pilote qui promeut l'accès à la lecture et à l'ouverture culturelle à travers les récits et les livres.

(2013-2017)

Responsable HETS-FR: Dunya Acklin

Coresponsable HETS-FR (conceptualisation):

Marie-Claire Rey-Baeriswyl

Collaboratrice HETS-FR: Badia Luthi

Mandat obtenu sur appel d'offre et financé par la Fondation Drosos, Zürich

Le projet « Encore! Des Histoires! » (EDH) promeut l'accès à la lecture, à l'ouverture culturelle par des animations en plein air menées par des adultes issu-e-s notamment des principales communautés migrantes, dans plusieurs quartiers du Grand Fribourg.

L'évaluation développementale (sur 4 ans) permet de décrire l'organisation, la mise en œuvre, les prestations du projet EDH; elle va documenter son développement concret dans ses multiples dimensions, analyser le degré de réalisation des objectifs, leur impact et identifier les facteurs favorisant ou freinant sa pérennisation.

Evaluation d'un projet pilote sur la parentalité des personnes en situation de toxicodépendance.

(2013-2016)

Responsable HETS-FR: Annamaria Colombo

Collaboratrice HETS-FR: Elena Scozzari

Mandat financé par Lausanne Région, la Fondation Le Relais, le Service de protection de la jeunesse Vaud et une Fondation privée.

Cette recherche-intervention vise à identifier et à comprendre les dimensions de la parentalité en situation de toxicomanie, du point de vue des mères et des professionnel-le-s qui les accompagnent. Sur la base des résultats de l'étude, il est envisagé de créer un outil facilitant l'accompagnement de la parentalité de ces parents, destiné aux acteurs concernés (parents en situation de toxicomanie, professionnel-le-s du réseau concerné, personnels médical et soignant, thérapeutes, intervenant-e-s sociaux/les, etc.).

2015

Mandats

Activités de formations mandatées

Formation RUD (Risque, Urgence, Dangérosité): la conduite d'entretien lors de situations à risque suicidaire, modules VIII.

(mars et septembre 2015, 2 sessions de 2 jours)
Mandat financé par le Réseau fribourgeois en santé mentale, Marsens, Fribourg.

Responsable HETS-FR: Dolores Angela Castelli Dransart.

La formation vise à construire une culture partagée (langage et outils communs) autour de l'évaluation du potentiel suicidaire, à apporter des éléments cognitifs et à sensibiliser à l'utilisation de l'outil de la triple évaluation du potentiel suicidaire (RUD = Risque, Urgence, Dangérosité). Elle favorise une gestion institutionnelle de ce risque, la constitution d'une vision partagée des différents acteurs favorisant l'implémentation d'un mode de gestion concertée.

Intervention dans le cadre de la prévention du suicide à l'intention des médiateurs des lycées de Neuchâtel.

(23 avril 2015)
Mandat financé par le canton de Neuchâtel (Département des finances et de la santé, Service de la santé publique).

Responsable HETS-FR: Dolores Angela Castelli Dransart.

Interventions dans le cadre du projet «Prévention du suicide» (PRESUIFRI) dans les 14 Cycles d'orientation (CO) francophones du canton de Fribourg.

(décembre 2014 à novembre 2015)
Mandat financé par les différents CO.

Responsable HETS-FR: Dolores Angela Castelli Dransart.

Interventions (conférence-formation de 2 h) dans les 14 Cycles d'orientation, permettant d'impliquer les médiateurs/trices et de les former au travail de proximité avec les enseignant-e-s.

Formation institutionnelle à l'analyse fonctionnelle pour la Fondation La Belle-Etoile (établissement socio-professionnel).

(septembre à décembre 2015)
Mandat financé par la Fondation La Belle-Etoile, Châtel-St-Denis.

Responsable HETS-FR: Annick Cudré-Mauroux.
La formation «Entraînement à l'évaluation fonctionnelle des comportements-défis de personnes présentant des déficiences intellectuelles» (5 séances/4 h) a pour objectif principal de permettre aux équipes de mobiliser la méthodologie de l'évaluation fonctionnelle de façon indépendante.

Formations «Prévenir les risques et gérer la violence» pour les services de l'Etat de Fribourg, cycle VI.

(septembre à décembre 2015)
Mandat financé par l'Etat de Fribourg (Service du Personnel et de l'Organisation).

Responsable HETS-FR: Elisabeth Gutjahr.

La formation bilingue se compose de plusieurs types de cours adressés à des publics différents (2 jours par public: 1 cours en français pour les cadres, 4 cours en français pour les collabora-

teurs/trices, 1 cours en allemand). Elle a pour but de développer les compétences de prévention et de gestion d'actes et de situations de violences rencontrés par les fonctionnaires de l'Etat dans le cadre de l'exercice de leur travail.

Formation pilote à l'attention des assistantes sociales et des assistants sociaux du Service social de la Ville de Lausanne.

(octobre 2014 à janvier 2015)
Mandat financé par le Service social de la ville de Lausanne et le Service de prévoyance et d'aide sociales du canton de Vaud.

Responsable HETS-FR: Jean-Claude Simonet (conseiller scientifique, mandataire externe);
Coresponsable HETS-FR: Marie-Claire Rey-Baeriswyl.

Inscrite dans le contexte du renouvellement du protocole d'appui social mis en œuvre dans les Centres sociaux régionaux vaudois, la formation contribue à soutenir l'effort des assistant-e-s sociaux/ales dans leurs interventions face aux situations sociales les plus difficiles; elle permet de consolider une culture professionnelle et des pratiques harmonisées. Elle est composée de 3 sessions de 2 jours et d'un module optionnel d'un jour.

Formations «à l'intervention dans les accueils extrascolaires» VII et VIII.

(Volée VII (2014-2017) et volée VIII (2015-2018) de 22 jours de formation chacune)
Mandatées et subventionnées par l'Etat de Fribourg.
Responsables HETS-FR: Sandra Modica; Marie-Christine Ukelo M'Bolo-Merga.
Coresponsable HETS-FR: Marie-Claire Rey-Baeriswyl.

Ces formations permettent de former les participant-e-s à la fonction d'intervenant-e dans le cadre d'un accueil extrascolaire auprès de groupes d'enfants d'âge scolaire voire préscolaire (4 ans à 12 ans) et de contribuer à l'élaboration d'une « culture professionnelle » de l'intervention afin de faire évoluer ces nouvelles pratiques vers des activités plus qualifiantes.

Intervention dans le cadre du séminaire du Conseil d'administration « personnes âgées en situation de handicap » des Etablissements publics pour l'intégration (EPI).

(18 juin 2015)

Mandat financé par l'EPI, Genève.

Responsable HETS-FR: Maurice Jecker-Parvex.

Thème: la problématique du vieillissement avancé des personnes en situation de handicap, enjeux et défis pour l'institution.

Développements organisationnels

Accompagnement réflexif d'une équipe éducative de la Fondation La Pimpinière, au travers du modèle de l'analyse appliquée du comportement.

(2015)

Mandat financé par la Fondation La Pimpinière, Tavannes.

Responsable HETS-FR: Véronique Zbinden Sapin. Cet accompagnement permet à l'équipe éducative de mieux comprendre les « comportements-défis » d'un résident en initiant une démarche d'analyse fonctionnelle et d'élaborer des pistes pour adapter l'accompagnement au sein du groupe de vie.

Démarche réflexive et conceptuelle: analyse participative en vue de la conceptualisation du modèle d'intervention de FRIBOURG pour TOUS (FpT).

(2015-2016)

Mandat financé par la Direction de la santé et des affaires sociales de Fribourg (DSAS).

Responsables HETS-FR: Caroline Reynaud; Claude Blanc.

La démarche permet d'élaborer, de manière participative, un concept institutionnel définissant l'intervention propre à FpT en termes de missions et principes prescrits, d'activités et de fonctions principales, de publics concernés (y.c. partenaires), de demandes traitées et enfin, des compétences professionnelles des intervenant-e-s. L'articulation de ces objectifs permet d'explorer les enjeux et défis liés à l'intervention.

Elaboration d'un outil évaluatif du stress en entreprises et d'une formation des chargé-e-s de prévention des Ligues de santé à son utilisation.

(2015)

Mandat obtenu sur appel d'offre et financé par Les Ligues de santé du canton de Fribourg

Responsables HETS-FR: Annick Cudré-Mauroux; Christian Maggiori.

Conceptualisation d'un protocole d'évaluation du stress et de l'épuisement (sous forme de questionnaire et d'un outil d'analyse statistique) qui sera disponible dans le cadre d'un programme de sensibilisation « Santé en Entreprise » proposé et conduit par les chargé-e-s de prévention auprès des PME fribourgeoises.

Animation d'un processus de réflexion collective du Groupement francophone des directions des établissements médicaux sociaux (EMS) du Valais.

(2015)

Mandat financé par le GdEMS/VS.

Responsables HETS-FR: Marie-Claire Rey-Baeriswyl; Jean-Claude Simonet (conseiller scientifique, mandataire externe).

2015

Activités scientifiques et de transfert

Communications

Congrès internationaux

Acklin, D., & Reynaud, C. (2015, 7 juillet). *La question des jeunes adultes à l'aide sociale en Suisse: genèse des réponses politiques et professionnelles*. Communication orale présentée au 6^e Congrès de l'Association internationale pour la formation, la recherche et l'intervention sociale (AIFRIS) « Multiplication des précarités: quelles interventions sociales? », Porto, Portugal.

Andriessen, K., **Castelli Dransart, D. A.**, Maple, M., & Cerel, J. (2015, June 16-20). *Current Research activities and future research priorities in suicide bereavement and postvention. Results of a Survey*. Communication presented at the 28th World Congress of the International Association for Suicide Prevention (IASP) « New Discoveries and Technologies in Suicide Prevention », Montreal, Canada.

Bickel, J.-F., & Baeriswyl, M. (2015, 10-11 septembre). « Désengagement » et « vieillissement actif »: de la persistance des différences de classes à la prise en compte de l'hétérogénéité en leur sein. Communication présentée au Colloque international « L'impensé des classes sociales dans le processus de vieillissement », Université de Namur, Belgique.

Carbajal, M., Efonayi-Mäder, D., & Geiser, F. (2015, June 25-27). *Interactions between young Latino-American migrants and family planning professionals in Switzerland. Sexual and reproductive health concerns: the case of unplanned pregnancy*. Communication presented at the 12th Annual Conference of the International migration, integration and social cohesion (IMISCOE) / 1st Annual Conference of the National Center of

Competence in Research (NCCR) – On the move « Rights, Democracy and Migration – Challenges and Opportunities », Geneva.

Castelli Dransart, D. A. (2015, 2 février). *Et après? Les endeuillés du suicide*. Conférence et table-ronde dans le cadre de la 15^e Rencontre provinciale de prévention du suicide, Cité Miroir, Liège, Belgique.

- (2015, 3 février). *Les Impacts personnels et professionnels du suicide d'un patient; implications et enjeux pour la postvention et la formation*. Matinée d'études à la 15^e Rencontre provinciale de prévention du suicide « Les endeuillés du suicide », Cité Miroir, Liège, Belgique.

- (2015, July 10). *Overview of activities in Suicide Prevention and Postvention*. Communication presented at the Center for Suicide Prevention and Research and School of Public Health, Shandong University, Jinan, China.

- (2015, 10 septembre). *Peut-on prévenir le suicide de la personne âgée?* Communication présentée au Colloque international « Prévention du suicide ou suicide assisté: comment accompagner la personne âgée? » organisé par Un Pass dans l'Impasse (réseau associatif de Solidaris - Mutualité Socialiste), Namur, Belgique.

Colombo, A., Reynaud, C., & de Coulon, G. (2015, August 30 – September 2). *Beggars in Geneva: No Right to the City?* Communication presented at the Association of Geographical Societies in Europe (EUGEO) Congress, Session « Whose right to the City? », Budapest, Hungary.

De Coulon, G. (2015, June 25-27). *Welfare: Access to Human Rights or Tool for Policy Implementation? The « differential inclusion » process*

experienced by rejected asylum seekers living under the emergency help regime in Switzerland. Communication presented at the 12th Annual Conference of the International migration, integration and social cohesion (IMISCOE) / 1st Annual Conference of the National Center of Competence in Research (NCCR) – On the move « Rights, Democracy and Migration – Challenges and Opportunities », Geneva.

Gatti, U., & **Haymoz, S.** (2015, June 15). *Using a Mokken Scale Analysis to develop a gang scale: results from the International Self-Report Delinquency Study-2 in 30 countries*. Conference at the Eurogang Meeting XV, Blaubeuren, Germany.

Gulfi, A., Piérart, G., & Scozzari, E. (2015, 9 juillet). *Les situations critiques vécues par les professionnel-le-s dans leur collaboration avec les familles migrantes ayant un enfant en situation de handicap. Quelles précarités et quelles ressources pour les déjouer?* Communication présentée au 6^e Congrès de l'Association internationale pour la formation, la recherche et l'intervention sociale (AIFRIS) « Multiplication des précarités: quelles interventions sociales? », Porto, Portugal.

- (2015, 25 août). *Les professionnel-le-s du champ du handicap dans leur travail auprès des familles migrantes*. Communication présentée au XV^e Congrès international de l'Association internationale pour la recherche interculturelle (ARIC) « L'interculturel aujourd'hui: perspectives et enjeux », Strasbourg, France.

Gutjahr, E., & Heeb, J.-L. (2015, April 23). *The Dynamics of Poverty, Family and Employment: Findings from a Longitudinal Panel Study Con-*

Communications

ducted in Switzerland. Communication presented at the 5th European Conference for Social Work Research (ECSWR) Conference « Re-visioning social work with individuals, collectives and communities: social work research », Ljubljana, Slovenia.

Haymoz, S., & Gatti, U. (2015, June 15). *Deviant behavior and victimization among gang members: international comparisons on gender differences*. Conference at the Eurogang Meeting XV, Blaubeuren, Germany.
- (2015, November 19). *Youth gangs and social reaction: results from the second international self-report delinquency study*. Presentation at the American Society of Criminology, Washington D.C., USA.

Leblanc, L., **Castelli Dransart, D. A.**, & Séguin, M. (2015, 27-28 mars). *Trajectoire de vie de personnes suicidaires: comparaison avec les membres de leur fratrie*. Communication écrite présentée au 37^e Congrès de la Société Québécoise de Recherche en Psychologie (SQRP), Gatineau, Canada.

Maple, M., Cerel, J., Andriessen, K., **Castelli Dransart, D. A.**, & Soubrier, J.-P. (2015, June 16-20). *Mapping an agenda for suicide bereavement and postvention research – outcomes from the SIG TF on suicide bereavement research*. Communication presented at the 28th World Congress of the International Association for Suicide Prevention (IASP) « New Discoveries and Technologies in Suicide Prevention », Montreal, Canada.

Perriard, V., & Castelli Dransart, D. A. (2015, June 30). *Introduction and development of the new « socio-educational assistant » Profession (SEA) in Switzerland: Towards more specialised social work practice and education?* Communication presented at the European Association of Schools of Social Work (EASSW) Conference « Social Work Education in Europe: towards 2025 », Bicocca University, Milan, Italy.

Perriard, V., Cettou, L., & Gulfi, A. (2015, 1st July). *What Knowledge and Skills for Which Professions? Professional Practice of Social Educators with Different Education Levels in Switzerland*. Communication presented at the European Association of Schools of Social Work (EASSW) Conference « Social Work Education in Europe: towards 2025 », Bicocca University, Milan, Italy.

Piérart, G., Gulfi, A., & Scozzari, E. (2015, 27 août). *Trajectoires de vie, ressources et soutiens de familles migrantes ayant un enfant en situation de handicap*. Communication présentée au XV^e Congrès international de l'Association internationale pour la recherche interculturelle (ARIC) « L'interculturel aujourd'hui: perspectives et enjeux », Strasbourg, France.

Pittet, C. (2015, 19 janvier). *L'usage des arts de la scène dans les politiques sociales d'activation comme réponse à la situation de vulnérabilité des jeunes adultes au Revenu d'insertion*. Communication présentée au Colloque UMR CERHIO « Le temps des protections sociales: Usages des

travaux de Robert Castel dans les pratiques professionnelles et la recherche », Université d'Angers, Angers, France.

- (2015, 12-13 février). *Les effets de banalisation de la souffrance sociale et de déconflictualisation des rapports sociaux dans les politiques d'activation*. Communication présentée au Colloque du Pôle Ressource Recherche de l'Intervention sociale de Normandie (P2RIS) « Les nouveaux défis de la question sociale. Risques, sécurités, solidarités », Université de Rouen, Rouen, France.
- (2015, 12-13 mai). *Les pratiques artistiques comme réponse aux situations de vulnérabilité des jeunes adultes à l'aide sociale, entre fiction et réalité*. Communication présentée aux Journées d'études et de recherches internationales « La vulnérabilité dans tous ses états: des publics aux professionnels de l'intervention sociale », Université Paris, Paris, France.

- (2015, 28-29 mai). *La place et le rôle des familles dans le processus d'insertion des adolescents entre l'école et la formation professionnelle*. Communication présentée au Colloque du Comité de recherche 34 de l'Association internationale des sociologues de langue française (AISLF) en collaboration avec l'Université Ibn Zohr « Politiques sociales et familles », Agadir, Maroc.

- (2015, 2-3 juillet). *Les dispositifs d'insertion professionnelle comme espaces de médiation du malentendu fictif dans le processus de construction identitaire des jeunes adultes à l'aide sociale?* Communication présentée au Colloque international « Au cœur du malentendu », Université de Liège, Belgique.

Renevey, B. (2015, 24-25 septembre). *Politika invalidnosti v Shvetsarij*. Conférence présentée au Colloque «Invalidnost i sotsialnaya rabota», Petrozavodsk, Fédération de Russie.

Rey-Baeriswyl, M.-C. (2015, 7-10 juillet). *Innover pour promouvoir la cohésion sociale*. Communication présentée au 6^e Congrès de l'Association internationale pour la formation, la recherche et l'intervention sociale (AIFRIS) «Multiplication des précarités: quelles interventions sociales?», Porto, Portugal.

Reynaud, C., & Acklin, D. (2015, 8 juillet). *Jeunes adultes à l'aide sociale: modes d'intervention, rôles professionnels et enjeux de collaboration. Analyse des discours de professionnel-le-s de l'aide sociale*. Communication présentée au 6^e Congrès de l'Association internationale pour la formation, la recherche et l'intervention sociale (AIFRIS) «Multiplication des précarités: quelles interventions sociales?», Porto, Portugal.

Reynaud, C., Colombo, A., & de Coulon, G. (2015, 8 juillet). *Enjeux de régulation du partage de l'espace public avec des populations précaires. Quelle légitimation de l'interdiction de la mendicité à Genève? Analyse des représentations des députés du Parlement cantonal*. Communication présentée au 6^e Congrès de l'Association internationale pour la formation, la recherche et l'intervention sociale (AIFRIS) «Multiplication des précarités: quelles interventions sociales?», Porto (Portugal).

Scozzari, E., Castelli Dransart, D. A., & Voelin, S. (2015, 7-10 juillet). *Les professionnels face à l'assistance au suicide au sein des institutions pour personnes âgées en Suisse*. Contraintes, positionnements et savoir-faire dans ce nouvel accompagnement de fin de vie. Communication présentée au 6^e Congrès de l'Association internationale pour la formation, la recherche et l'intervention sociale (AIFRIS) «Multiplication des précarités: quelles interventions sociales?», Porto, Portugal.

Ukelo M'Bolo-Merga, M.-C., & Acklin, D. (2015, 26 août). *Dynamiques identitaires et interculturalité: scénario pédagogique pour soutenir la construction de l'identité professionnelle de travailleuses et travailleurs sociaux*. Communication présentée au XV^e Congrès international de l'Association internationale pour la recherche interculturelle (ARIC) «L'interculturel aujourd'hui: perspectives et enjeux», Strasbourg, France.

Congrès nationaux

Acklin, D., & Reynaud, C. (2015, 4 septembre). *Légitimation des rôles professionnels dans l'accompagnement des transitions de jeunes adultes à l'aide sociale*. Communication orale présentée au 3^e Congrès de la Société suisse de travail social (SSTS), Zürich.

Colombo, A., de Coulon, G., & Reynaud, C. (2015, June 3-5). *Urban Imaginaries and Regulation of Public Space in Geneva: politicians' representations of begging and anti-begging law*. Communication presented at the Swiss Sociological Association (SSA) Congress, University of Lausanne, Lausanne.

Colombo, A., Reynaud, C., & de Coulon, G. (2015, November 12-14). *Beggars in Geneva: No Right to the City?* Communication presented at the Swiss Ethnological Society (SES) Congress, session «Uncertainties as a Playground for Moralities», Berne.

De Coulon, G. (2015, 28 juin). *Une illégalité toute régulière...* Communication présentée au Festival Belluard Bollwerk International «Forteresse Europe, Cabinet des Réalités», Fribourg.

Lorenz, S., Wuethrich, A., & Flühmann, C. (2015, 19 novembre). *Regards croisés sur la détection en travail social des situations de violence dans le couple. De la nécessité d'une méthodologie ancrée dans la pratique*. Communication présentée au Congrès national «Protection de l'enfant et de l'adulte dans un contexte de violence domestique. Moyens d'action et nouveaux enjeux», Berne.

Autres conférences, communications, interventions

Acklin, D., & Reynaud, C. (2015, 8 septembre). *Activation des jeunes adultes à l'aide sociale: entre responsabilités, droit et morale*. Communication présentée à la Journée d'études de l'Ecole Supérieure de l'Association romande pour le perfectionnement du personnel d'institutions pour handicapés (ARPIH) « La professionnalisation du travail social au risque de l'insécurité sociale. Quand Robert Castel nous aide à penser le travail social et l'intervention sociale », Yverdon-les-Bains.

Carbajal, M. (2015, 12 juin). Participation à la table-ronde «*Evolution des comportements sexuels chez les mineur-e-s et les jeunes*» organisée par l'Association Trait-d'Union, Fribourg.

Castelli Dransart, D. A. (2015, 4 février). Rencontre avec la Cellule de prévention du suicide de la province de Liège (partage de savoirs), Liège, Belgique.

Colombo, A. (2015, 17 septembre). *Ces jeunes qui occupent l'espace public: quels risques pour qui?* Journée de réflexion « Mais que font les Travailleurs Sociaux de Proximité (TSP)? ». Etats généraux du travail social de proximité, Renens.

- (2015, 25 février). Participation à la table-ronde à l'occasion du lancement de l'ouvrage « S'en sortir quand on vit dans la rue. Trajectoires de jeunes en quête de reconnaissance ». Librairie Zone libre, Montréal, Canada.

- (2015, 23 avril). Participation à la table-ronde à l'occasion du lancement de l'ouvrage « S'en sortir quand on vit dans la rue. Trajectoires de jeunes en quête de reconnaissance », Café culturel du Nouveau Monde, Fribourg.

- (2015, 12 juin). Participation à la table-ronde «*Évolution des comportements sexuels chez les mineur-e-s et les jeunes*» organisée par l'Association Trait-d'Union, Fribourg.

Colombo, A., & Parazelli, M. (2015, 23 juin). *Visibles et invisibles: le partage de l'espace public entre les personnes marginalisées et les autres acteurs sociaux: enjeux et pratiques de gestion*. Conférence-échange sur invitation des travailleurs sociaux de proximité du Canton de Vaud, Lausanne.

Colombo, A., Carbajal, M., & Heeb, J.-L. (2015, January 23). *Research project: «Perceptions and views of adolescents on sexual transactions between peers in exchange of material advantages», Key issues addressing the prevention of the sexual exploitation of adolescents in Switzerland*. Consultation organized by OAK Foundation Geneva, Geneva.

Colombo, A. (avec la collaboration de **Pulzer, N., & Parazelli, M.**) (2015, 27 février). *Enjeux de la visibilité des sans-abri dans l'espace public. Analyse du cas de la mobilisation des Enfants de Don Quichotte à Paris*. Conférence présentée à l'Ecole de Service social de l'Université d'Ottawa, Ottawa, Canada.

Jecker-Parvex, M. (2015, 18 juin). *Vieillesse et personnes en situation de handicap*. Conférence présentée à la Journée d'études Conseil d'administration des Etablissements publics pour l'intégration (CA-EPI), Genève.

Perriard, V., Cettou, L., & Gulfi, A. (2015, 28 janvier). *Les professions de l'éducation sociale: quelle articulation dans la pratique? Regards croisés des professionnel-le-s et des directions des institutions du domaine handicap en Suisse romande*. Communication présentée à la Journée d'étude Ra&D du domaine travail social HES-SO, Fribourg, Suisse.

Piérart, G. (2015, 30 octobre). *Les proches aidant-e-s en Suisse*. Conférence introductive à la journée cantonale des proches aidant-e-s organisée par l'ensemble des cantons romands, Fribourg.

Zbinden Sapin, V., & Thommen, E. (2015, 17 novembre). *Présentation du rapport «Enfants, adolescents et jeunes adultes: troubles précoces du développement et invalidité» au GT Autisme*. Communication présentée au Service de prévoyance et d'action sociale (SPAS), Département de la santé et de l'action sociale du canton de Vaud, Lausanne.

Organisation de conférences, de colloques, de journées thématiques

Acklin, D., Reynaud, C., & Pittet, C. (2015, 4 septembre). Organisation et animation du Symposium *Transition vers l'autonomie des jeunes adultes à l'aide sociale: sens, contresens et marges de manœuvre face à une injonction paradoxale*, 3^e Congrès de la Société suisse de travail social (SSTS), Zürich.

Bickel, J.-F. (2015, 23 septembre). Co-organisation d'une conférence publique « La démence: une expérience socialisatrice » donnée par Isabelle Mallon (Université de Lyon 2), EESP, Lausanne.

Bickel, J.-F., & Maggiori, C. (2015, 1^{er} octobre). Participation à l'organisation de la Journée de réflexion et d'action « *Il n'y a pas d'âge pour...* » du Gérontopôle Fribourg/Freiburg, à l'occasion de la Journée internationale de la personne âgée, Fribourg.

Rey-Baeriswyl, M.-C., Piérart G., & Bickel, J.-F. (2015, 30 octobre). Participation à l'organisation du Volet cantonal fribourgeois de la Journée romande des proches aidants, Fribourg.

Castelli Dransart, D. A. (2015, July 6-17). Co-leading of the HES-SO – 6th Summer University in Social Work « *Global perspective on Aging and Social Inclusion: Policy and Practice* », Shandong University, Jinan, China.

- (2015, 7-10 juillet). Membre du comité scientifique du XI^e Congrès de l'Association internationale pour la formation, la recherche et l'intervention Sociale (AIFRIS), Porto, Portugal.

Gulfi, A. (2015, 24-28 août). Membre du comité scientifique du XV^e Congrès de l'Association internationale pour la recherche interculturelle internationale (ARIC), Strasbourg, France.

Piérart, G., & Gulfi, A. (2015, 24-28 août). Organisation et animation du Symposium *Les familles migrantes ayant un enfant en situation de handicap*, 15^e Congrès ARIC « L'interculturel aujourd'hui. Perspectives et enjeux », Strasbourg, France.

Publications

- Acklin, D., & Reynaud, C.** (2015). Jeunes adultes à l'aide sociale : spécificités et modes d'intervention à leur égard. *Le Sociographe*, 51, 77-88.
- Bickel, J.-F.** (2015). Vulnérabilité, exclusion et politique sociale. L'exemple du grand âge. Dans J.-P. Viriot-Durandal, E. Raymond, T. Moulaert & M. Charpentier (dir.), *Droits de vieillir et citoyenneté des aînés. Pour une perspective internationale* (p. 297-309). Québec, Canada : Presses de l'Université du Québec.
- Carbajal, M., & Ljuslin, N.** (2015). L'argent et le travail dans le processus d'autonomisation des jeunes Latino-américain-e-s sans autorisation de séjour en Suisse. *Swiss Journal of Sociology*, 41 (2), 223-239.
- Castelli Dransart, D. A., Heeb, J.-L., Gulfi, A., & Gutjahr, E.** (2015). Stress reactions after a patient suicide and their relations to the profile of mental health professionals. *BMC Psychiatry*, 15, 265-273. Doi: 10.1186/s12888-015-0655-y /http://www.biomedcentral.com/1471-244X/15/265
- Castelli Dransart, D. A., Voelin, S., & Scozzari, E.** (2015). Comment la marge peut-elle déplacer le centre en matière d'accompagnement de fin de vie ? L'exemple de l'assistance au suicide au sein d'établissements médico-sociaux (EMS) en Suisse. *Nouvelles pratiques sociales*, 27 (2).
- Colombo, A** (2015). *S'en sortir quand on vit dans la rue. Trajectoires de jeunes en quête de reconnaissance*. Québec : PUQ.
- (2015). Comment accompagner la sortie de la rue ? *En Mission, Bulletin du CMO*, 4 (3), 3.
- De Coulon, G., Reynaud, C., & Colombo, A.** (2015). Begging in Geneva in Times of Crisis: Multi-layered Representations of Beggars, Begging and Cohabitation in the Public Space. *European Journal of Homelessness Studies* 9 (1), 191-211.
- Eckert, A., Liesen, C., Thommen, E., & **Zbinden Sapin, V.** (2015). L'autisme chez les enfants, les adolescents et les jeunes adultes. Recommandation dans le domaine de l'autisme. *Aspects de la Sécurité sociale CHSS*, 3/2015, 170-174.
- (2015). Autismus bei Kindern, Jugendlichen und jungen Erwachsenen. Empfehlungen im Umgang mit Autismus. *Soziale Sicherheit CHSS* 3/2015, 170-174.
- Gulfi, A., Castelli Dransart, D. A., Heeb, J.-L., & Gutjahr, E.** (2015). The Impact of Patient Suicide on the Professional Practice of Swiss Psychiatrists and Psychologists. *Academic Psychiatry*, 40 (1), 13-22. doi: 10.1007/s40596-014-0267-8
- Gulfi, A., Heeb, J.-L., Castelli Dransart, D. A., & Gutjahr, E.** (2015). Professional reactions and changes in practice following patient suicide: what do we know about mental health professionals' profiles ? *The Journal of Mental Health Training, Education and Practice*, 10 (4), 256-267. doi: http://dx.doi.org/10.1108/JMHTEP-11-2014-0034
- Gulfi, A., Piérart, G., & Scozzari, E.** (2015). Handicap et contexte multiculturel. Quelle pratique pour les professionnels ? *Actualité sociale*, 59, 14.
- Haberey-Knuessi, V., & **Heeb, J.-L.** (dir.). (2015). *Pour une critique de la compétence. La question du sujet et de la relation à l'autre*. Paris : L'Harmattan.
- Haberey-Knuessi, V., & **Heeb, J.-L.** (2015). Medical heads and head nurses between managerialism and professionalism: a necessary double-bind ? In T. N. Winston (Ed.), *Handbook on burnout and sleep deprivation: risk factors, management strategies and impact on performance and behavior*. New York: Nova.
- Haberey-Knuessi V. & **Heeb J.-L.** (2015). *Pour une critique de la compétence. La question du sujet et de la relation à l'autre*. Paris : L'Harmattan.
- Heeb, J.-L.** (2015). Compétences et subjectivation: une lecture sociologique. Dans V. Haberey-Knuessi & J.-L. Heeb (dir.), *Pour une critique de la compétence. La question du sujet et de la relation à l'autre*. Paris : L'Harmattan.
- Heeb, J.-L., & Haberey-Knuessi, V.** (2015). Compétence : économicisation, critique et perspectives. Dans V. Haberey-Knuessi & J.-L. Heeb (dir.), *Pour une critique de la compétence. La question du sujet et de la relation à l'autre*. Paris : L'Harmattan.
- Knüsel, R., **Bickel, J.-F.**, Höpflinger, F., & Vatron-Steiner, B. (Eds.). (2015). *Transformations of retirement policies. Swiss Journal of Sociology*, 41 (3 Special Issue).
- Knüsel, R., **Bickel, J.-F.**, Höpflinger, F., & Vatron-Steiner, B. (2015). Transformations des politiques de retraite. Introduction au numéro spécial. *Swiss Journal of Sociology*, 41 (3), 341-358.
- Knüsel, R., & **Colombo, A.** (2015). Non-recours : les raisons du mutisme actuel. *Reiso, Revue d'information sociale*. Mis en ligne le 19 mars 2015. Repéré à <http://www.reiso.org/spip.php?article5078>

Rapports de recherche

Lavoie, J.-P., Caradec, V., **Bickel, J.-F.**, Bouisson, J., Mallon, I., & Membrado, M. (2015). Grand âge et transformations du pouvoir sur soi et son environnement. Entre déprise et exclusion. Dans J.-P. Viriot-Durandal, E. Raymond, T. Moulaert & M. Charpentier (dir.), *Droits de vieillir et citoyenneté des aînés. Pour une perspective internationale* (p. 343-355). Québec, Canada: Presses de l'Université du Québec.

Maggiore, C., Johnston, C., & Rossier, J. (2015). The contribution of personality, job strain and self-efficacy to job satisfaction in different occupational contexts. *Journal of Career Development*. doi: 10.1177/0894845315597474

Palazzo-Crettol, C., Anderfuhren, M., & **Carbajal Mendoza, M.** (2015). Dépasser le genre par l'égalité comptable? *Reiso, Revue d'information sociale*. Mis en ligne le 7 décembre 2015. Repéré à <http://www.reiso.org/spip.php?article5442>

Piérart, G., & **Bétrisey, C.** (2015). Les ressources de soutien aux familles de personnes en situation de handicap dans le cadre de la vie à domicile: vers une amélioration de la collaboration entre acteurs institutionnels et associatifs. *Revue suisse de pédagogie spécialisée*, 1, 36-43.

Stauffer, S. D., **Maggiore, C.**, Rochat, S., Johnston, C., & Rossier, J. (2015). Work-life balance vulnerabilities and resources for women in Switzerland: Results from a national study. In K. Faniko, F. Lorenzi-Cioldi, O. Sarrasin & E. Mayor (Eds.), *Gender and social hierarchies – Perspectives from social psychology* (pp. 117-131). Bern, Suisse: Peter Lang.

Acklin, D. (2015). *Evaluation participative du projet pilote «Encore! Des histoires»!* Rapport d'évaluation intermédiaire, période avril 2013 – mars 2015. Fondation Drosos.

Castelli Dransart, D. A., **Scozzari, E.**, Voelin, S., & Fontaine, M. (2015). *Suicide assisté: positionnements, enjeux et réponses professionnels de personnels soignants et sociaux au sein d'institutions concernées par la problématique*. Rapport d'activité déposé auprès de la Commission scientifique du domaine travail social de la HES-SO, HES-SO. Givisiez: Haute école de travail social Fribourg (HETS-FR).

Colombo, A., **Reynaud, C.**, & **de Coulon, G.** (2015). *L'adoption de la loi anti-mendicité à Genève: une mesure de gestion de la cohabitation urbaine. Représentations des acteurs concernés*. Rapport d'activité déposé auprès de la Commission scientifique du domaine travail social de la HES-SO. Givisiez: Haute école de travail social Fribourg (HETS-FR).

Eckert, A., Liesen, C., Thommen, E., **Zbinden Sapin, V.**, Hättich, A., Wohlgensinger, C., & al. (2015). *Kinder, Jugendliche und junge Erwachsene: Frühkindliche Entwicklungsstörungen und Invalidität*. Forschungsbericht Beiträge zur sozialen Sicherheit Nr. 8/15. Bern: Schweizerische Eidgenossenschaft, BSV.

- (2015). *Enfants, adolescents et jeunes adultes: troubles précoces du développement et invalidité*. Rapport de recherche Aspects de la sécurité sociale n°8/15. Berne: Confédération suisse, OFAS.

Piérart, G., **Gulfi, A.**, & **Scozzari, E.** (2015). *La collaboration entre les familles migrantes ayant un enfant en situation de handicap et les professionnels-le-s du travail social, de la santé et de l'éducation*. Rapport d'activité déposé auprès de la Commission scientifique du domaine travail social de la HES-SO. Givisiez: Haute école de travail social Fribourg (HETS-FR).

Piérart, G., **Rey-Baeriswyl, M.-C.**, & **Scozzari, E.** (2015). *Etude de besoins liée à la réalisation d'une rubrique internet à l'attention des nouveaux/elles habitant-e-s de la ville de Fribourg*. Rapport de synthèse. Ville de Fribourg.

Autres productions scientifiques et valorisations

Albert, N. (2015). Par ici leS sortieS! Jeunes en situation d'itinérance [Article de presse à propos de l'ouvrage « S'en sortir quand on vit dans la rue. Trajectoires de jeunes en quête de reconnaissance » de A. Colombo]. *L'itinéraire* (Journal de rue de Montréal).

Bickel, J.-F. (2015). Co-direction (avec Michel Oris) de la thèse de doctorat de Marie Baeriswyl « Participations et rôles sociaux à l'âge de la retraite. Une analyse des évolutions et enjeux autour de la participation sociale et des rapports sociaux de sexe ». Université de Genève.

- (2015). Membre du jury de la thèse de doctorat de Ignacio Madero-Cabib « Late careers and the transition to retirement in Switzerland ». Thèse en sciences sociales à l'Université de Lausanne.

- (2015). Membre du jury de la thèse de doctorat de Rainer Gabriel « Inequalities within progress. Social stratification and the life course among the elderly population in Switzerland 1979-2011 ». Thèse en socio-économie à l'Université de Genève.

- (2015). Membre du jury scientifique appelé à décerner le prix du meilleur travail de fin d'étude du Gérontopôle Fribourg//Freiburg, à l'occasion de la Journée de la personne âgée.

- (2015). Membre du Comité de lecture de la Revue « Gérontologie et Société ».

Castelli Dransart, D. A. (2015). Consultante associée au comité de l'Association pour la prévention du suicide à Fribourg (PréSuiFri) et participation au Groupe de travail PréSuiFri-jeunes-sensibilisation.

- (2015). Membre de « Swiss research group on suicide ».

- (2015). Membre du comité scientifique permanent de l'Association internationale pour la formation, la recherche et l'intervention sociale (AIFRIS).

- (2015). Membre du groupe de travail « Mental Health » de « Swiss Public Health ».

- (2015). Membre du Special Interest Group « Older People and Suicide », en particulier de la Task Forces « Assisted Death and Assisted Suicide » de l'International Association for Suicide Prevention (IASP).

- (2015). Membre du Special Interest Group « Postvention », en particulier de la Task Forces « Bereavement and postvention : mapping the present and planning the future » de l'International Association for Suicide Prevention (IASP).

- (2015). Membre du comité de sélection pour l'attribution du « Farberow Award » 2015 décerné par l'International Association for Suicide Prevention (IASP).

- (2015). Vice-présidente du Groupement d'étude pour la prévention du suicide (GEPS), représentante pour la Suisse.

Colombo, A. (2015). Membre du groupe d'experts sollicités pour l'évaluation du projet d'insertion socio-professionnelle de l'organisme « Sentier Urbain ». Association Sentier Urbain, Montréal, Canada.

- (2015). Chercheuse associée à l'Observatoire Jeunes et Société (OJS), Institut national de la recherche scientifique urbanisation, Culture et Société, Québec.

- (2015). Membre du Bureau du Groupe de travail Déviance et criminologie (GTO8) de l'Association internationale des sociologues de langue française (AISLF).

- (2015). Membre de la Commission scientifique du domaine Travail social HES-SO. Lausanne.

- (2015). Membre du Comité de rédaction international de la « Revue Nouvelles pratiques sociales NPS ».

- (2015). Membre du jury de la thèse de doctorat de Catherine Flynn « Projet Dauphine : laisser la parole aux jeunes femmes de la rue et agir ensemble pour lutter contre la violence structurelle par le biais de la recherche-action participative ». Ecole de Service social, Université du Québec, Montréal.

- (2015). Diverses interventions dans les médias pour le lancement de la recherche « Sexe, relations... et toi? » : *Radio Freiburg*, Emission Schwartzwyss (24. Juni); *Radio Fribourg*, Journal du matin (25 juin); *20 Minuti* (13 octobre); *Freiburger Nachrichten* (16. Oktober); *Blick* (17. Oktober); *20 Minuten* (6. November).

Gaillet, C.-A. (2015, 30 septembre). L'âgisme, autrement dit les préjugés liés à l'âge, offre de nouvelles perspectives de recherche. La HETS-FR ambitionne de devenir un pôle de compétences en la matière. Exemple [Interview de C. Maggiori]. *La Liberté*, 12.

Cudré-Mauroux, A. & Maggiori, C. (2015, 12 octobre). *Protocole d'évaluation du stress/de l'épuisement et outil d'analyse statistique*. Les Ligues de santé du canton de Fribourg.

Fellay, L. (2015). Maman et toxicodépendante. [Article de presse à propos de la recherche sur la parentalité des personnes en situation de toxicodépendance, recherche menée par **A. Colombo**]. Le Nouvelliste - 3 décembre 2015.

Gulfi, A. (2015). Membre du bureau du Conseil et trésorière de l'Association internationale pour la recherche interculturelle (ARIC).

Gutjahr, E. (2015, April 23). *Research on employment*. Session chair at the 5th European Conference for Social Work Research (ECSWR) « Re-visioning social work with individuals, collectives and communities: social work research », Ljubljana, Slovenia.

Haymoz, S. (2015). Membre de la Commission scientifique du domaine Travail social HES-SO. Lausanne.

Jecker-Parvex, M. (2015). Recension du livre de M. Maffesoli, *L'ordre des choses. Cultures et Sociétés*, No 35, rubrique « Lu & Vu », 88-90.
- (2015). Recension du livre de J.-F. Mattei, *L'homme dévasté. Cultures et Sociétés*, No 35, rubrique « Lu & Vu », 94-95.

Maggiore, C. (2015). Membre du T-Board du NCCR-LIVES en qualité de représentant de l'IP213.
- (2015). Co-éditeur de la collection *LIVES Working Papers* (ISSN: 2296-1658), série en sciences sociales publiée par le Pôle de recherche nationale LIVES.

Maggiore, C., & Ugolini, V. (2015, 1^{er} octobre). *Les aînés peuvent-ils encore nous aider?* Matinée de réflexion du GÉrontopôle Fribourg/Freiburg à l'occasion de la Journée internationale de la personne âgée « Y'a pas d'âge pour parler d'âge », Fribourg.

Myles, B. (2015). *Vivre dans la rue, guide de sortie*. Ces jeunes qui refusent l'itinérance [Article de presse à propos de l'ouvrage « S'en sortir quand on vit dans la rue. Trajectoires de jeunes en quête de reconnaissance » de **A. Colombo**]. *Le Devoir*, (quotidien montréalais). Recupéré de <http://www.ledevoir.com/societe/actualites-en-societe/432799/la-rue-guide-de-sortie>

Perriard, V. (2015). Membre du conseil scientifique du Pôle Recherche Formation Action Sociale (PREFAS), Champagne-Ardenne, France.

Piérart, G. (2015). Co-direction (avec Sylvie Tétreault) de la thèse de doctorat de Carine Bétrisey « Evolution du recours aux différents types de soutien chez les familles migrantes ayant un enfant en situation de handicap à domicile ». Université de Laval à Québec.

Piérart, G., Rey-Baeriswyl, M.-C., & Bickel, J.-F. (2015, 30 octobre). Stand d'infos et mini sondage sur le thème « *Nous sommes tous et toutes, les proches aidants de quelqu'un, au moins une fois dans notre vie* » afin de connaître les réalités, les motivations et les besoins des PA.

Rey-Baeriswyl, M.-C. Prix du social, canton de Fribourg, membre du jury.

Rey-Baeriswyl, M.-C., Scozzari, E., & Schütz, C. (24 septembre 2015). *L'approche communautaire en travail social*. 1^{re} projection officielle du film, dans l'espace public (quartier du Bourg, Fribourg).

Simonet, J.-C. (en collaboration avec **Rey-Baeriswyl, M.-C.**) (28 janvier 2015). Rapport de synthèse du processus de réflexion collective. Groupement francophone des directions des établissements médicaux sociaux (EMS) du Valais.

Rotzetter, M. (2015, 16. Oktober). Was Jugendliche über Sex denken? [Interview von **A. Colombo**]. *Freiburger Nachrichten*, 3.

Zbinden Sapin, V. (2015). Membre de la commission d'évaluation et de suivi d'une structure accueillant des personnes avec de l'autisme et/ou des troubles du comportement du canton de Vaud (La Maison de Trey).

- (2015). Membre du Groupe de travail Autisme, mandaté par la Commission cantonale sur les déficiences mentales et associée (CCDMA) du Service de prévoyance et d'action sociale, Département de la santé et de l'action sociale du canton de Vaud.

- (2015). Membre du comité d'évaluation scientifique du Fonds de Recherche du Québec – Société et Culture, Gouvernement du Québec, Canada.



2015

Comptes et budget

Si les comptes 2015 ont présenté une embellie par rapport au budget, l'exercice comptable s'est toutefois déroulé dans un contexte difficile: d'une part, la période considérée a vu se produire une diminution du nombre total d'étudiant-e-s en comparaison avec l'année 2014 et, d'autre part en référence au budget 2015, cette même période a vu

un dépassement des charges, notamment salariales, pour assurer la réalisation des activités de l'école (augmentation des charges totales de CHF 983'124.-). Toutefois, toujours en lien avec le budget 2015, cette augmentation de charges a été compensée par une augmentation plus importante des produits (CHF 1'098'498.-).

Enfin, les résultats sur infrastructures se sont améliorés de CHF 49'546.- En conséquence, même si les comptes restent déficitaires en 2015, le constat peut être fait d'une amélioration globale du résultat de CHF 164'920.- par rapport au budget qui était octroyé à la HETS-FR.

Compte de résultat de la Haute école de travail social Fribourg	Comptes 2015	Budget 2015	Comptes 2014
Charges par nature regroupée			
Salaires et autres charges de personnel	9 019 613	8 083 150	8 360 527
Biens, services et autres charges d'exploitation	1 072 002	1 025 340	1 179 640
Total des charges	10 091 614	9 108 490	9 540 167
Revenus par nature regroupée			
Subventions de la HES-SO (formation Bachelor et Master)	-6 535 977	-6 225 620	-6 496 649
Ecolages pour la formation de base	-458 086	-462 000	-460 200
Subventions de la HES-SO pour la Ra&D	-747 424	-300 000	-757 126
Subventions fédérales Ra&D et fonds de tiers	-863 122	-517 000	-733 667
Recettes diverses	-18 509	-20 000	-26 712
Prélèvements sur les fonds	0	0	0
Total des revenus	-8 623 118	-7 524 620	-8 474 354
Résultat de fonctionnement	1 468 496	1 583 870	1 065 813
Amortissements des immeubles et charges locatives	622 910	631 880	622 837
Subventions HES-SO pour les bâtiments et locations	-664 866	-624 290	-675 314
Résultat sur infrastructure	-41 956	7 590	-52 477
Résultat 2015 (excédent de charges couvert par l'Etat)	1 426 540	1 591 460	1 013 336
Dépenses d'investissement	0	0	0
Effectif étudiant-e-s en formation Bachelor (sans ceux et celles en phase de rédaction du diplôme)¹	323	309	330

¹Le nombre d'étudiant-e-s financé-e-s est calculé sur l'année civile à l'aide des relevés officiels du 15.04 et du 15.10.



Merci d'avoir pris le temps de découvrir ce document, d'avoir goûté à tout l'éventail ou dégusté quelques détails des activités déployées en 2015 par les collaboratrices et collaborateurs de la HETS-FR. Nous ne saurions cependant vous laisser avec, pour unique image, celle de ce passé récent. Il nous importe d'évoquer, pour vous, quelques perspectives. Imprévisible s'il en est, le futur peut toutefois faire écho à certaines empreintes posées dans notre présent, desseins qui ne manqueront pas de donner des orientations, des tendances, des lignes de force pour ce qui va, pourra ou voudra bien survenir.

En premier lieu, au moment où nous écrivons ces lignes de conclusion, l'entrée en fonction d'une nouvelle personne à la direction de la HETS-FR s'est concrétisée durant ce printemps 2016. Vous en avez été informé-e-s au début janvier et c'est ici l'occasion pour nous de réitérer nos souhaits de bienvenue à M. Joël Gapany. Mis à contribution, déjà, c'est lui qui signe la lettre accompagnant ce rapport d'activité. Au-delà de son rôle consistant à diriger la HETS-FR, il aura aussi la belle et intéressante mission de donner du « sens », dans les deux acceptions de ce terme : soit imprimer une « orientation », en vue du but que l'on veut atteindre, soit produire une « signification », qui révèle à chacune et chacun l'importance de ce à quoi il contribue. Portant en eux les germes de la motivation, ces deux éléments en accueillent

volontiers un troisième dans leur giron : le « lien », lien entre les personnes, les équipes, lien avec les étudiant-e-s et les partenaires de la HETS-FR. C'est cette troisième composante qui va générer de la solidarité, de la coopération plutôt que certaines formes de compétition, qui va faire que l'on sera dans la collaboration, dans le fait « d'œuvrer ensemble ». Accompagnés de ces quelques vues, nous souhaitons plein succès à M. Gapany dans son activité et nous réjouissons de poursuivre notre parcours avec lui.

Ensuite, cela fut évoqué en introduction, le travail sur l'actualisation de nos pôles de compétences a presque abouti à fin 2015 ; il demande encore à se nourrir des premiers souffles de 2016 pour arriver à maturité. Celle-ci aura été atteinte à l'heure de la mise sous presse de ce rapport. En découle tout naturellement l'étape suivante de ce projet : l'élaboration du nouveau plan stratégique de la HETS-FR. Capitalisant sur la version précédente, cette nouvelle édition se voudra orientée vers une vision tout à la fois ambitieuse et accessible, en intégrant, d'autre part, les dimensions de la stratégie académique du domaine travail social ainsi que celle de la HES-SO//Fribourg. Ce nouveau plan stratégique sera dévoilé vers la fin de l'année 2016.

A propos du nouveau bâtiment dans lequel les Hautes écoles de travail social et de santé ainsi que la Direction générale de la HES-SO//FR prendront

place, nous avons maintenant la quasi-certitude qu'un déménagement pourra se faire à l'été 2018. Toutefois, il s'agira pour nous d'anticiper une nouvelle organisation, les modalités de la cohabitation, en espérant que les espaces à disposition seront suffisants pour accueillir toutes les activités ! Tout un travail préparatoire à effectuer pour favoriser l'harmonie du vivre ensemble.

La HETS-FR ne manquera pas de projets d'envergure, riches et passionnants. Nous aurons le plaisir de vous en présenter les résultats dans le cadre du prochain rapport d'activité.

Dans l'intervalle, il me revient, en tant que directeur ad interim durant cette période écoulée de transition, d'exprimer mes remerciements les plus sincères, en premier lieu, envers l'ensemble des collaboratrices et collaborateurs. Il y a de l'élégance dans leur engagement à réaliser les missions de l'école, dans un contexte qui n'est pas toujours facile, et du brio si l'on considère l'ensemble des résultats obtenus par tous ces efforts. Merci à toutes et tous ! Ensuite, il convient de mentionner les instances qui nous apportent tout le soutien possible : la HES-SO//Fribourg et, par elle, la DEE, nos collègues du domaine travail social, la HES-SO et son Rectorat, sans oublier tous nos partenaires.

Jean-Paul Menétréy,
Directeur ad interim

2015

Personnel

Comité de Direction de la HETS-FR

Bourquin Jean-Christophe
Directeur (départ : 31.05)

Menétrey Jean-Paul
Directeur ad interim (dès le 1.06)

Jay Etienne
Responsable FI et FC ad interim

Russi Umberto
Responsable FI et FC ad interim

Bickel Jean-François
Responsable Ra&D

Rey-Baeriswyl Marie-Claire
Responsable PS

Plaschy-Gay Nelly
Responsable communication*

Lehnherr Catherine
Responsable RH*

Corps enseignant

Acklin Dunya
Ben Salah Hakim
Bickel Jean-François
Blanc Claude
Cabanis Jackie
Carbajal Mendoza Myrian
Castelli Dransart Dolores Angela
Charrière Corthésy Evelyne (départ : 30.09)
Colombo Wiget Annamaria
Crevoisier-Moeckli Cécile (départ : 31.01)
Cudré-Mauroux Annick
D'Alessandri Sabina (départ : 28.02)
Diethelm Sylvie
Erard Dominique
Flühmann Christophe
Fridez Emmanuel (arrivée : 01.11)
Geiser François
Grand Olivier (arrivée : 01.10)
Guerry Sophie
Guex Chantal

Gulfi Alida
Gutjahr Elisabeth
Haymoz Pantillon Sandrine
Heeb Jean-Luc
Janin Marie-Louise
Jay Etienne
Jecker-Parvex Maurice
Lambert Béatrice (arrivée : 01.09)
Maggiori Christian
Mena Nicoletta
Modica Sandra
Mosset Arielle
Nordmann-Fos Maria-Elvira
Perriard Valérie
Petitpierre Bastien
Piérart Geneviève
Pittet Christophe (départ : 30.09)
Renevey Benoît
Rey-Baeriswyl Marie-Claire
Reynaud Caroline
Russi Umberto
Sciboz Christophe
Tschachtli Nelly
Ukelo M'Bolo-Merga Marie-Christine
Veuthey Fernand
Widmer Marc
Wotquenne Barbara
Wunderle Dominique
Zbinden Sapin Véronique

Personnel scientifique

Barbosa Marlene
Boragine Pillonel Marie-Laure
Cettou Loana (départ : 30.09)
de Coulon Giada (départ : 31.12)
de Techtermann Vincent
Scozzari Elena
Vaucher Carla

Personnel administratif et technique

Baptista de Almeida Costa Ana Paula
Berset Patricia
Bimbu Dina-Elisabeth
Buhmann Audrey (arrivée : 01.05)
Caille Jaquet Chantal
Chuard Nadia
Dias Castro Eduarda Maria
Egger Mélanie
Ferreri-Verillotte Aude
Fournier Coralie
Hoti Diana
Iaconisi-Sciboz Anne
Kilchoer Eliane
Lehnherr Catherine
Massei Francesca
Mendes Da Silva Joao
Meyer Martine
Meyer-Schorro Françoise
Oberson Julien (départ : 31.07)
Pahud Chantal
Plaschy-Gay Nelly
Ponzo-Malcotti Anne
Prélaz Marie-Thérèse (départ : 31.08)
Puzdrowski Patrick (départ : 31.03)
Richard Marianne
Roubaty Dominique
Sylla Ahmed Tidiane (arrivée : 01.05)
Wyss Laurence

* membre du Comité de Direction avec voix consultative

Haute école de travail social Fribourg
Rue Jean-Prouvé 10 – CH-1762 Givisiez
Tél 026 429 62 00 – Fax 026 429 62 01
secretariat-ts@hefr.ch – www.hets-fr.ch