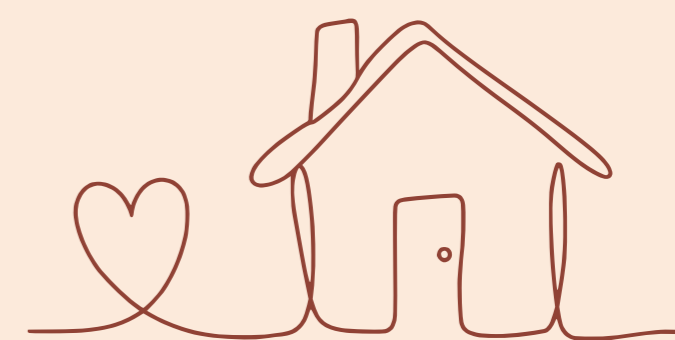


GRANDIR SANS CHEZ SOI

L'accompagnement des enfants en situation de sans-abrisme



AUTEURES

Manon Houlmann et Anaïs Monney

INTRODUCTION

Aujourd'hui, près de 99'000 enfants grandissent sous le seuil de pauvreté sur notre territoire.

Cette réalité croissante demeure invisibilisée dans les politiques publiques et trop rarement appréhendée comme une problématique structurelle et persistante.

Nous avons cherché à identifier :

- Les impacts du phénomène sur l'enfant
- Des solutions pour améliorer et adapter l'accompagnement des enfants et de leur famille dans les hébergements d'urgence

MÉTHODOLOGIE

Les dimensions étudiées :

- Identifier l'impact du sans-abrisme sur le développement de l'enfant à travers les lieux de socialisation (école, famille, HU)
- Déterminer les pratiques et les ressources nécessaires à l'accompagnement
- Déterminer les enjeux rencontrés par les professionnel-le-s dans l'accompagnement

Notre travail s'est appuyé sur cinq textes scientifiques.

RÉSULTATS

Renforcer l'accueil des familles dans les dispositifs

Les dispositifs d'urgence existants doivent être davantage adaptés aux familles, incluant un suivi social et psychologique. Ils doivent garantir des espaces sécurisés afin de permettre le maintien des enfants auprès de leurs parents.

Sensibilisation au développement de l'enfant et aux traumatismes

Former les professionnel-le-s aux impacts de l'itinérance (retards de langage, difficultés scolaires, etc.) pour comprendre les spécificités de ces enfants. De bonnes connaissances de leur développement et des traumatismes possibles sont essentielles pour un accompagnement adéquat.

Approche interprofessionnelle et espaces ressources

Une approche interprofessionnelle rigoureuse prévient et atténue les facteurs entravant le développement de l'enfant, tout en soutenant les familles. Il est essentiel que les professionnel-le-s disposent d'espaces d'expression, pour échanger sur les situations complexes et garantir la qualité de leurs interventions.

Favoriser des approches collaboratives

Impliquer activement les personnes concernées, notamment à travers la mise en place d'espaces de discussion. Ces démarches leur permettent de faire entendre leurs voix, afin de favoriser la co-construction de réponses adaptées à leur situation.

Mener une réflexion organisationnelle et politique

Les réformes nécessaires (structuration uniforme, inclure les situations de précarité infantile dans la législation) doivent être accompagnées de ressources humaines et financières suffisantes. Renforcer et prioriser les programmes « Housing First » pour les familles constitue un levier essentiel pour lutter efficacement contre l'itinérance, en offrant une stabilité durable.

CONCLUSION

Les conséquences du sans-abrisme sur le développement et le bien-être des enfants sont importantes. Les professionnel-le-s doivent adapter leur pratique en tenant compte des besoins spécifiques des enfants, tout en favorisant un environnement stable et sécurisant. Leur rôle apparaît essentiel pour soutenir ces familles, coordonner les ressources disponibles et oeuvrer à la revendication de changements dans les politiques publiques et les méthodes d'accompagnement. Cet engagement est déterminant pour changer les conditions de vie des plus vulnérables, défendre leurs droits et faire progresser une société plus égalitaire.

